



Toekomstvisie GWL-terrein 2026 – 2036

Oude en
nieuwe
ambities

Op het gebied van de voormalige Gemeentelijke Waterleidingen, nu GWL-terrein, verrees aan het einde van de vorige eeuw een ecologisch verantwoorde woonwijk, de eerste in Nederland, met evenveel huur- als koophuizen. Kenmerkend was de parkachtige, haast landelijke opzet. Moestuinen, fruitbomen, waterberging en groene daken zorgden tezamen met die gemengde huur- en koopwoningen voor een unieke stedelijke ontwikkeling. De makers hadden afgewogen nagedacht over de architectuur en het ontwerp van het terrein, en ook over hoe je met beide een community kunt maken.

Dat element – de sociale duurzaamheid – is goed gelukt. Het wemelt van bewonersinitiatieven, en het buurthuisje is onmisbaar in dit spel van sociale verbondenheid. Er wordt gezamenlijk geschoffeld en vuil geprikt, het jaarlijkse buurtfeest is meer dan alleen maar traditie. Al is er in de beste families wel eens ruzie, buren kennen elkaar en zowel formeel als informeel is de wijk goed georganiseerd.

Het terrein is voor de bewoners meer dan hun thuis. De menselijke maat, de autovrije inrichting en het vele groen zorgen voor spontane ontmoetingen en hiermee een hecht sociaal weefsel. Jaarlijks is het terrein dan ook een van de buurten in Amsterdam met een stabiele, grote bewonerstevredenheid. Al 30 jaar is het GWL-terrein dankzij de eigen betrokkenheid een laboratorium voor stedelijke en sociale ontwikkeling.

En daar gaan we onverdroten mee door.

Bestuur Koepelvereniging GWL-terrein

Colofon

Maart 2026

Initiatiefnemers en redactie: Jan-Willem Kluit, Diego Pos, Louis van Tilborgh, Maddy Wattel

Foto's: Bewoners van het GWL-terrein

Vormgeving: Ingeborg Seelemann

Voor het meedenken gaat onze dank uit naar alle bewoners van het GWL-terrein en door ons uitgenodigde deskundigen, speciaal Peter Ulle, Luc Sour, Nicole Rop, Jana Crepon, Bob Kraaijeveld van Hemert, Ruth van Dijken, Jenny Pannenbecker, Lennart Booij, Ronald Damstra, Peter Kassies, Nina Simic, Renate Snel, Marijke Sprong, Marijke van der Vlugt, Arno Wolters, Dirk de Jager, Jos Veldhuizen, Lilian Rodenburg en Frits Schoon.

Inhoud

1 Van stenige ecowijk naar duurzame oase; over betrokkenheid en erfgoed	4
Infographic Demografie	8
Infographic Impact	13
2 Drie hoofdambities	
Groen en de openbare ruimte	14
Een stadsdorp op mobiliteitsdieet	15
Gezamenlijk buurteigenaarschap	17
3 Veertien verbeterplekken	
Huidige inrichting van het terrein	20
Voorstel herinrichting, 2024	21
Advies herinrichting, 2025	22
Voorstel bomenplan, 2024	24
Verbeterplekken	26
Bijlagen	40
GWL-terrein. Observaties en advies, INSIDE OUTSIDE, 2025	41
Jaaragenda GWL, 2026	64

Van stenige ecowijk naar duurzame oase; over betrokkenheid en erfgoed

Stenige ecowijk

Met zijn moestuinen, hoven van gras, bloemrijke perken, hagen en heggen in plaats van schuttingen oogt het GWL-terrein voor de toevallige bezoeker vermoedelijk groener dan groen. De brede, stenige straten worden voor lief genomen, het landelijke trekt de aandacht. Alsof het altijd zo geweest is. Maar Keulen en Aken zijn niet op één dag gebouwd, en dat geldt ook voor deze eerste, in 1997 gebouwde ecowijk van Nederland.

Zo was het idee aanvankelijk dat de meanderende wandelwegen, pleinen en kaarsrechte doorgangsroutes visueel met elkaar verweven zouden worden aan de hand van een continu veld van bomen. Dit plan kreeg uiteindelijk een vrij bescheiden uitvoering. De bestrate ruimtes vielen steniger en kaler uit dan gedacht, zo gaf de verantwoordelijke landschapsarchitect, Adriaan Geuze, later ruimhartig toe. Actieve bewoners namen zo'n tien jaar na oprichting van de wijk het initiatief tot een stevige correctie. Na een symposium in 2008 en het opstellen van een *Masterplan Openbare Ruimte* in 2013-14 werd met financiële steun van de Koepelvereniging en deels ook de gemeente zowel het grote en stenige Watervalplein als het vergelijkbare Waterspiegelplein voor een flink deel vergroend. Voorts werden grote bermen met saai, kort gewiekt gras omgetoverd tot gevarieerde, bloemrijke perken, terwijl meerdere bakstenen gebouwen een vrolijk jasje van wilde wingerd of blauwe regen kregen.

Anno 2026 staat het terrein voor geheel andere uitdagingen dan pakweg 10, laat staan 30 jaar geleden. De gemiddelde temperatuur stijgt jaarlijks en de zomer lijkt met bruine boombladeren en verdorde planten meer op de herfst dan een ieder lief is, terwijl extreme



Het GWL-terrein in vogelvlucht-perspectief. Linksboven de Van Hallstraat, linksonder de Haarlemmerweg en rechts de Waterkeringweg.

regenbuien in de lente en de zomer geen uitzonderingen meer zijn. De noodzaak tot klimaatadaptatie en het verhogen van biodiversiteit stijgt als het ware met de dag, waardoor de club *Groene Vingers* zo'n anderhalf jaar geleden begon met nadenken over een vervolg op de plannen uit 2013-14. Het vele GWL-groen schreeuwt om de duurzame maatregelen uit *Groenvisie 2020-50, een leefbare stad voor mens en dier, Koele Groene Stratenkaart, en Plan Biodiversiteit 2025-2035*. Vandaar deze TOEKOMSTVISIE, die evenwel ook raakt aan de kern van iets groters dan het verduurzamen van de leefomgeving alleen.

Buurteigenaarschap

Amsterdam maken we samen, zo luidt de slogan van de hoofdstedelijke plannen, en het GWL-terrein is de plek bij uitstek om de daad bij het woord te voegen. Hoewel vanuit het stadsdeel geen specifieke plannen voor deze buurt voorliggen, leent deze wijk zich als geen andere voor die gedeelde verantwoordelijkheid van een duurzaam Amsterdam. De buurt is voortgekomen uit het collectieve optrekken van bewoners uit de Staatsliedenbuurt, stadsdeel en woningcorporaties. Het concept van een autovrije wijk met veel groen en kansen op zelfbeheer was aanstekelijk en bleek te werken als sociaal bindmiddel. Al waren er pieken en dalen en is de ene bewoner meer betrokken dan de andere, de wijk als geheel gaf handen en voeten aan dat

Bij de groene uitstraling van een buurt horen bomen. In dit plan worden door het stadsdeel erg veel bomen geplaatst, voor het overgrote deel in de openbare ruimte, maar ook in de eilanden met nutstuinen, zodat een continu veld van bomen ontstaat.

Toelichting Stedebouwkundig Ontwerp, Adriaan Geuze



maatschappelijke, sociaal zo gewenste buurteigenaarschap.

Dit eigenaarschap was – en is nog steeds – organisatorisch belegd in de vorm van een Koepelvereniging. Afgezien van de moestuinen lag het onderhoud van de openbare ruimte vrijwel geheel in handen van de gemeente. Na *Masterplan Openbare Ruimte* uit 2013-14 veranderde dat. De vernieuwing bracht zelfbeheer met zich mee, en naast de twee buurtgroepen van het eerste uur, de Hoogstamfruitbomengroep en De Nutstuinvereniging, ontstond een derde club, de Groene Vingers. Die heeft zich inmiddels ontwikkeld tot aanspreekpunt voor de gemeente in zake het gemeenschappelijke onderhoud.

De betrokkenheid met eigen leefomgeving groeide vanaf dat moment razendsnel. De taken van de buurtbeheerder zijn inmiddels door bewoners overgenomen. Zijn voormalige kantoor is dankzij de maandelijkse financiële bijdragen van huurders en kopers aan de Koepelvereniging omgebouwd tot een heus buurthuisje, waarin vergaderd, gekookt, en ontmoet wordt. Bewoners kunnen ook binnenlopen voor advies, een praatje, een hart onder de riem. Parallel hieraan ontstonden bewonersverbanden waarin het sociale gecombineerd werd met beheer-activiteiten: tuinieren met de burens, houtkaxelen, zwerfvuil prikken, composteren van afval, terwijl een groep voor het snoeien van de recent geplante knotwilgen in oprichting is. Het stadsdeel is nog steeds verantwoordelijk voor het openbare groen op het terrein, maar wat de gemeente beheert is inmiddels sterk vervlochten met wat bewoners als vrijwilligers doen.

Openbaar groen

Doordat het een aparte wijk is, leeft bij meer dan een enkeling daarbuiten het idee dat het GWL een exclusieve en dus dunbevolkte enclave is met royale woningen voor alleen het goed betaalde, hoger opgeleide deel van de bevolking. Maar dat is een mythe. De verdeling tussen (sociale) huur en koop is ongeveer *fifty-fifty*. Het terrein huisvest door de hoge woonblokken aan de Zuidelijke en Westelijke kant meer mensen en huishoudens dan een gebied met dezelfde grootte in de nabijgelegen Staatsliedenbuurt. Dat was een bewuste keuze, want zo kwam de ruimte vrij voor het overvloedige groen.

Dat royaal aanwezige groen is er niet alleen ten faveure van de happy few, dat wil zeggen de bewoners van het terrein. Want op de kleine, particuliere gedeeltes na zijn de tuinen *openbaar*, ook die rondom de woonblokken. Dat is het grote verschil met de gangbare, afgesloten binnentuinen van de negentiende- en twintigste-eeuwse huurblokken elders in de stad. Deze doorbraak in het denken over de stedelijke inrichting had consequenties voor de randen van de wijk. Er zijn maar liefst 28 opritten gecreëerd, en vooral aan de kant van de Van Hallstraat hebben de verantwoordelijke architecten de wijk een open, sterk uitnodigend karakter weten te geven.

Al fungeert de wijk uiteraard ook als doorgangsgebied naar het Westerpark en het westelijke industrieterrein, de meeste bezoekers zijn vaste gasten, bestaande uit omwonenden. Zij maken in de groene oase van het GWL hun dagelijkse ommetje(s), veelal in gezelschap van hun favoriete gezelschapsdier, de hond. Meer incidenteel is hun gebruik van de groene velden, waarvan het stille, intieme karakter geschikter is voor een familiepicknick met de allerkleinsten dan het drukke Westerpark. Meerdere omwonenden benutten de mogelijkheid om een moestuin te huren, terwijl het buurthuisje open staat voor maatschappelijke activiteiten uit diezelfde omringende buurt. En *last but not least*, het grootstedelijke café-restaurant Amsterdam is een populair, goed bezocht etablissement, terwijl bij grote evenementen in het Westerpark sprake is van een overloop van bezoekers.

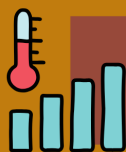
Erfgoed

Binnen de kring van stadsontwerpers wordt het GWL gezien als een *iconische* wijk. Het terrein heeft een meerwaarde, en dat schuilt niet zozeer in de architectuur van de nieuwbouw, maar eerder in de inrichting van de wijk. De plaatsing van de zeventien woonblok-

De natuur en de rust van de woonwijk zijn on-Amsterdams. Middenin de stad verwacht je geen moestuinen en hoogstamfruitbomen. Ook natuurspeelplaatsen zijn in Amsterdam zeldzaam. Overal zie je veldjes die door bewoners min of meer zijn geannexeerd met picknickbanken en speeltoestellen. Huismussen bevolken de nestkasten in de gevels. Wat ook opvalt: de levendigheid op straat. Buurtgenoten komen hun huis uit, gaan een blokje om, maken een praatje of werken in de tuin.

De wijk leeft. In alle opzichten.

**Nieuwsbrief KANbouwen
9 september 2021**



Kenmerken van het GWL-terrein

Wonen en leven

1. Veel koop en sociale huur



49% eigen woningbezitters (vs 30% Amsterdam)
45% huurt corporatie (vs 39%).

2. Hoge buurttevredenheid



Buurttevredenheid in top Amsterdam:
rapportcijfer 8.3 in 2023.

3. Goede sociale cohesie



Weinig overlast (8.5)
Veel contacten (7.5)
Hulpvaardigheid (7.5).
Cohesie: 7.3.

4. Internationaal



49% van de bewoners heeft een migratie
achtergrond (Amsterdam 60%)
Toename na 2011 vooral uit West-Europa en Azië

5. Hogere bestedingskracht



Westerse en Aziatische internationals hebben
vaak meer te besteden. Het GWL steekt iets uit
boven het Amsterdams gemiddelde.

Uitdagingen en ontwikkelingen

1. Eenzaamheid en kwetsbaarheid



12% voelt zich eenzaam, 18% heeft lage SES (vs 30%
Amsterdam), 7% is kwetsbaar, 36% enigszins
kwetsbaar (vs 44%).

2. Afname inwoners



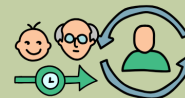
Het aantal inwoners is gedaald van 1500 (1998) naar
1225 nu, bijna 20% afname in 27 jaar.

3. Minder kinderen



Het aantal huishoudens met kinderen is gedaald
naar 32%.
Het Amsterdams gemiddelde is 23%.

4. Vergrijzing



Alleenstaanden en stellen zonder kinderen stijgen
sneller dan Amsterdam. Ouderen (65+) van 3%
(2011) naar 17% (2025), vs 14% voor Amsterdam.

5. Minima stabiel



Minimahuishoudens stabiel op 14% (2022),
geconcentreerd in corporatiebezit.

ken rondom de vijf rijksmonumenten (de Watertoren uit 1967 en de enige vier overgebleven gebouwen van het negentiende-eeuwse Gemeentelijke Waterleiding bedrijf) is ronduit meesterlijk. Het groen is zo subtiel rondom de kleinere huizenblokken op het middenterrein geplooid dat de associatie met het vroeg-twintigste ideaal van een tuindorp met sterke sociale doestellingen geen toevallige lijkt (zie <https://www.worldgardencities.com/nl/organisaties>).

Even fraai is dat de brede wandelwegen op het middenterrein net zo mooi meanderen als in een klassieke, negentiende-eeuwse Engelse landschapstuin. Wandelend van de ene haag naar de andere blijkt bovendien hoezeer het succes van het ontwerp gebaseerd is op het creëren van onverwachte hoeken en intieme doorkijkjes op het groen. Met deze parkachtige uitstraling sluit de wijk goed aan bij het Westerpark, waar vogels en insecten net als in het GWL beter gedijen dan in de dicht gebouwde delen van de stad. In de gangbare modellen over de stad wordt de wijk bijgevolg gerekend tot het groen-gedeelte dat zich uitstrekt van het Vondelpark tot aan de Bretten.

Maar al is onze vogel- en insectenrijke habitat dan gelijkwaardig aan die van parken, uiteindelijk is de buurt een woonwijk, zij het wel één die hierdoor buiten de gangbare modellen valt. De autovrije wijk kreeg in Amsterdam navolging met *Het Funen*, waar huur en koop eveneens gecombineerd zijn, maar waar het groen werd beperkt tot een biljartlaken van strak gras, waardoor het buurteigenaarschap niet op een vergelijkbare wijze tot ontwikkeling is gekomen als op het GWL. Het iconische van onze wijk, om het anders te zeggen, schuilt dus niet alleen in die hooggeprezen, groenige opzet. Het schuilt ook, of juist vooral, in wat hieruit is voortgevloeid: de behoefte om zich te bemoeien met de inrichting van de woonomgeving, waardoor het welbevinden stijgt en saamenhorigheid ontstaat. Zo worden de doelstellingen van het stadsdeel en de corporaties verrijkt, en door volop mee te werken aan een welgevallige ambiance wordt er geld uitgespaard.

Maatschappelijke solidariteit

Is onze wijk succesvol gebleken in het creëren van gezamenlijkheid, inmiddels is het onderliggende, organisatorische en financiële model feitelijk gezien onderuit gehaald. De woningcorporaties hebben dit jaar hun lidmaatschap van de Koepelvereniging opgezegd. De inkomsten zijn als gevolg hiervan gehalveerd, maar wat veel erger is,



de huurders hebben *juridisch* gezien hiermee hun stem en aanspraak op gemeenschappelijke voorzieningen binnen de wijk verloren. Via hun woningcorporaties kunnen zij formeel gezien geen invloed meer uitoefenen op het beleid van de vereniging, en al heeft dat op dit moment nog geen enkele consequentie, op termijn is dat een onhoudbare situatie.

Het nadenken over een andersoortig verband dan de oorspronkelijke en een oplossing verzinnen voor een dreigende tweedeling in de wijk is geen gemakkelijke. Al wordt er nog met elkaar gesproken, de corporaties hebben deze kwestie bij het Koepelbestuur neergelegd. Het wordt niet gezien als een gemeenschappelijk probleem. Ook het voortbestaan van het multifunctionele buurthuisje, dat behoort tot het vastgoed van de Alliantie, is tot onze verrassing plotseling een onzekere geworden. Aankoop is een mogelijke maar voor onze kleine vereniging een nogal verregaande, wellicht ook al te kostbare stap.

Het besluit van de woningcorporaties laat zien dat een verschuiving in het denken over publieke verantwoordelijkheid heeft plaats gevonden. Solidariteit, zo legde de essayist Bert Breijer onlangs uit in *Het Parool*, is geworden tot noodhulp. Oude afspraken doen er niet meer toe. Pas als het misloopt, komt steun los. Wie succes heeft, moet voortaan de eigen bonen doppen. Met andere woorden, al hebben bewoners, stadsdeel en woningcorporaties baat bij het tot bloei brengen van het collectieve buurteigenaarschap, een gesprek voeren

over hoe we dat overeind kunnen houden, wordt aan één partij overgelaten. Het is kennelijk een zaak voor de brave burger alleen.

Al klopt het juridisch niet en is het financieel een achteruitgang, voorlopig wordt alles gelaten zoals het was. Het doel blijft: de boel bij elkaar houden, de sociale binding bevorderen – op alle fronten. Want er zijn nog meer sociale uitdagingen dan de bovengenoemde. De buurt vergrijsst wat sneller dan in de rest van Amsterdam. Kan de wijk dat aan? Zijn de straten berekend op rollators en rolstoelen, wordt vereenzaming tijdig herkend? Valt hulp te organiseren? Van de bewoners wordt 7% als kwetsbaar gezien, en zij mogen rekenen op ondersteuning. Het aandeel van *internationals* neemt gestaag toe, en het streven bij deze moeilijk te bereiken groep is ze bij de wijk te betrekken.

Planning

Het buurthuisje is essentieel voor het behoud van de solidariteit op het terrein. Even fundamenteel is de recente erkenning van de vereniging als Buurtplatform. Het geeft de wijk meer houvast in het gesprek met de gemeente. Het terrein is na 30 jaar toe aan een facelift om deels in vergetelheid geraakte zaken recht te zetten. Zo is er de noodzaak om de openbare ruimte weer te herstellen als huis-kamer voor wandelaars en speelveld voor kinderen. De wijk is nu eenmaal opgezet als autovrij, en vandaag de dag creëren aanstor-



mende e-bikes en fatbikes meer onveiligheid dan aanvaardbaar is.

Hoog op het wensenlijstje staan ook hittebestrijding door middel van ontstening, het verhogen van de biodiversiteit, en het opslaan van regenwater. Voorts is er de dringende noodzaak het samenspel met de gemeente zelf te verbeteren en te komen tot een beheerovereenkomst. Het afstemmen van de gescheiden activiteiten ten behoeve van een-en-hetzelfde terrein vraagt om maatwerk maar ook een gedeelde visie en dus een structureel partnership. Alleen door dit bundelen van de krachten kan het iconische, het groene en sociale karakter van de wijk behouden blijven.

Voorafgaand aan de TOEKOMSTVISIE zijn er meerdere bijeenkomsten met bewoners in wisselende samenstellingen georganiseerd. Als initiatiefnemers waren we werkelijk verrast over het grote enthousiasme voor verandering en vernieuwing, en die loopt door. Rapporten zijn bestudeerd, er verschenen notities van bewoners en voorlopige ontwerpen ontstonden in samenwerking met de ontwerper en eco-loog van het stadsdeel. Ze zijn later aangevuld met observaties en een advies van het ontwerp bureau INSIDE OUTSIDE.

De ambities zijn beperkt tot drie hoofdzaken en er zijn veertien verbeterplekken aangewezen. De wensen zijn groot en klein, kostbaar en niet kostbaar, makkelijk te realiseren of juist niet. Er is oog voor het sociale, oog voor duurzaamheid, oog voor het mooie, oog voor de noodzaak van succes op de korte én lange termijn. Maar ook oog voor de complexiteit van zo'n tienjaren plan, waarin veel met elkaar samenhangt. Ook oog voor wat onmogelijk lijkt en wat we allemaal (nog) niet weten. Hulp van experts en bewoners is essentieel, net als creëren van draagvlak en de moed om alle partijen met elkaar te laten praten. Maar voorwaarde is ook dat meest prozaïsche onderdeel van elke plannenmakerij: de gezamenlijke verplichting om financiële fondsen aan te boren.

We gaan het doen, ook hier: **Amsterdam maken we samen.**

Jan-Willem Kluit, Diego Pos, Louis van Tilborgh, Maddy Wattel

Impact GWL-terrein

Sociale en ecologische bijdrage aan de Sustainable Development Goals (2025)

€175.000,-

De impactwaarde van bewonersinzet. Dit is het bedrag dat de gemeente, corporaties en welzijnsinstellingen uitsparen als ze deze inzet zelf zouden plegen.



Deeconomie

Wij stimuleren het gebruik van ruimtes en leenspullen vanuit ons gemeenschappelijke buurthuisje. Meestal gratis.



Sterke sociale cohesie

Wij bieden bewoners een groot en divers aanbod aan buurtactiviteiten, door bewoners zelf georganiseerd en beheerd.



Natuurbehoud

Wij onderhouden veel groen in onze stedelijke woonbuurt en willen dit nog verder uitbreiden. Denk ook aan watermanagement en hittebestendigheid.



Gezonde leefomgeving

Wij zetten ons in voor een autovrij, groen en sociaal gebruik van de buurt waar de voetganger op 1 staat.



Bescherming ecosysteem

Klimaatmaatregelen zoals groene daken, zwerfafval opruimen, composteren en insectvriendelijke beplanting.

Impact in Cijfers (2025)



7.046 uur

inzet door 179 actieve bewoners



2.600 m²

door bewoners beheerd groen in ons tuindorp



260

gratis verhuringen aan buurtgroepen



1.632

deelnemers aan buurt evenementen



30.000

recreatieve wandelaars, al dan niet met hond. (los van Café-restaurant Amsterdam)



480 uur

zwerfafval opruimen door bewoners

De impactwaarde van vrijwillige sociale en duurzame inzet vertegenwoordigt 256% van onze omzet.

Elke geïnvesteerde euro levert 2,56 euro op.

Drie hoofdambities

1. Groen en de openbare ruimte

Er zijn voor het innoveren van de openbare ruimte zeven speerpunten benoemd.

- Het verdere vergroenen van de al te stenige pleinen en wegen om verhitting tegen te gaan. Ook is er het plan om bomen meer leefruimte te geven, dan wel om aan de hand van vergrote boomspiegels nieuwe perken te creëren. Er moet uiteraard wel voldoende ruimte overblijven voor hulpdiensten alsmede spelende kinderen, dat wil zeggen straatleven.
- Planten van nieuwe bomen ter wille van schaduwwerking en verlaging van temperatuur op lege pleinen en langs sommige wegen. Gedacht wordt aan lage exemplaren, al dan niet met een brede kruin. Plekken zo kiezen dat licht niet wordt weggenomen bij appartementen of moestuinen en markante zichtlijnen op het terrein onaangetast blijven.
- Biodiversiteit verhogen, waarvoor vooral de binnentuinen en bermen langs smallere wegen zich goed lenen. Hier en daar takkenrillen plaatsen en sommige plekken omtoveren tot stobbetuinen en mussen-paradijzen. Kruiden- en bloemrijke gazons behoren ook tot de mogelijkheden, en er is het voorstel om de hagen te verrijken door meerdere soorten met elkaar te vervlechten. Geopperd is het plan om te kijken welke soorten vogels, vlinders, dieren en insecten gelokt kunnen worden door andersoortige flora. Kan zich bij ons een ooievaar vestigen?
- Het oog wil ook wat. Er wordt gedacht aan een stinzentuin, ook goed voor vroege insecten trouwens, terwijl de natuurrijkdom van de bestaande grote perken verhoogd kan worden, en dan met beplanting die de zomerse droogte goed kan doorstaan.
- Is de afvoer van het regenwater op het terrein goed geregeld, zaak is vandaag de dag om dat water juist op grote schaal te behouden. De nutstuinen en ook de perken worden grotendeels met kraanwater bewaterd, en dat kan toch anders. Behoort ondergrondse wateropslag tot de mogelijkheden? Wadi's en regentuinen kunnen geplaatst worden waar zich nu goten bevinden.
- Hoogst noodzakelijk is het om zowel de (nuts-)tuinen als de perken



en de boomspiegels van betere grond te voorzien, terwijl het om ongelukken te voorkomen van groot belang is de gestaag groeiende wortelopdruk op het gehele terrein in toom te houden.

Boomspiegels worden vergroot tot perken op het Watervalplein in 2015.

Deze speerpunten behoeven uiteraard nadere uitwerking, maar het opstellen van een bomenplan voor het gehele terrein verdient ons inziens voorrang. Er zijn al voorstellen gedaan (zie pagina's 20-25), en als dat wordt uitgewerkt tot een harmonisch, doortimmerd plan, helpt dat vervolgens bij het onderlinge afstemmen van de vele andere wensen.

2. Een stadsdorp op mobiliteitsdieet

Het autovrije GWL-terrein komt voort uit een stedenbouwkundige revolutie van vijftig jaar geleden. Aan slenteren, ontspannen, spelen, tuinieren, verblijven en ontmoeten werd toen meer waarde toegekend dan aan snel vervoer. Zowel auto's als het lossen en laden van



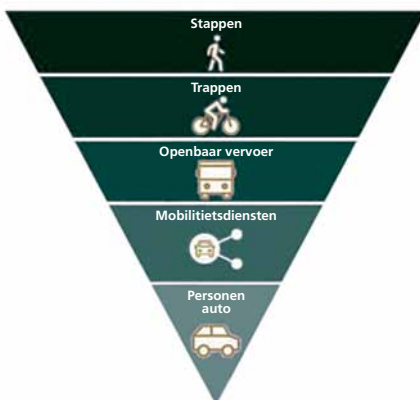
spullen werden naar de randen van de wijk verbannen. Zo werd de openbare ruimte even aantrekkelijk als een (buurt)huiskamer: veilig en voor iedereen. Inmiddels zijn we dertig jaar verder en staat het slow houden van het GWL door drie ontwikkelingen onder druk.

Ten eerste: de maatregelen ten aanzien van laden en lossen worden grotendeels ontlopen. In de praktijk brengen alleen nog bezorgers van kleine pakketten als PostNL, DHL en DPD hun spullen met een steekwagen tot aan de woning. Voor de bezorging van groter materieel is een bureaucratisch systeem bedacht waarbij je tien dagen van te voren een verkeersontheffing moet aanvragen en 280 euro legeskosten betaalt. Maar de rood-witte paaltjes aan de randen van de wijk kunnen uit de grond getild worden met urenlang gratis parkeren op het terrein als bonus. Er is echter een remedie. Met slechts twee opritten voor laden en lossen in combinatie met camerabewaking – één voor het zuidelijke en één voor het noordelijke deel – kunnen we een eerlijker en wel werkend laad-en-lossysteem realiseren.

De tweede ontwikkeling betreft de onveiligheid en overlast door te hard rijdende voertuigen. Bij de oplevering van het GWL-terrein in 1997 ging wandelen en fietsen nog goed samen, maar we hebben nu te maken met opgevoerde fatbikes, voortjakkende koeriers, stille en dus onverwachts opduikende scooters en haastige ouders op turbo (bak)fietsen. Tezamen bepalen zij steeds meer het tempo van de buurt. Het aantal (bijna-)ongelukken en opstootjes is fors toegenomen.

Maar ook hier is een oplossing voor. Ingevoerd wordt het STOMP-model, dat ons helpt om keuzes in mobiliteit en ruimte te maken. Eerst ruimte voor de meest kwetsbare mensen – de wandelaar, het spelende kind – en pas daarna fietsen, en vervolgens de rest, scooter of wat dan ook. Bij dit uitgangspunt hoort een duidelijke norm, en

STOMP-principe



die wordt bepaald door de eerste groep, de stapvoets gaande mens. Maximaal 5 km per uur. Er komen borden met deze informatie aan de randen van de wijk, en door zekere hindernissen bij de opritten – wegversmallingen, of wat dan ook, we moeten het nog verzinnen – zal het gemotoriseerde doorgaande verkeer geholpen worden bij het nemen van de enige juiste beslissing: omrijden.

Ontwikkeling nummer drie bestaat uit de explosieve toename van het aantal geparkeerde voertuigen in de publieke ruimte en de hiermee gepaarde gaande verrommeling op het terrein. We spreken over fietsen maar ook motoren, scooters, bakfietsen (aan bomen), deelscooters en canta's. Een recente telling wees uit dat er dagelijks zo'n 1100 van deze voertuigen buiten geparkeerd staan, en bij grote evenementen in het Westerpark zijn dat er nog veel meer.

Teruggrijpend op de hierboven genoemde stedelijke ontwikkeling van vijftig jaar geleden pleiten we voor het installeren van duidelijke parkeervakken voor deze voertuigen aan de randen van de buurt in samenspraak met een verbod op het lukraak parkeren in de wijk zelf. Als we een substantieel aantal autoparkeervakken aan de Waterkeringweg verplaatsen naar de beschermde, vlakbij gelegen parkeergarage, kan deze ruimte gebruikt worden voor groene, veilige en betaalbare parkeerboxen ten behoeve van (elektrische en bak) fietsen, motoren, en scooters. Een groene barrière waardoor de stoep van de Waterkering – de belangrijkste entree tot de buurt – eindelijk als aantrekkelijk verblijfsgebied ingericht kan worden.

3. Een gezamenlijk buurteigenaarschap

Het GWL-terrein herbergt relatief veel initiatiefrijke bewoners en groepjes, en het plan is om hiervan gebruik te maken bij het streven naar een nog grotere sociale samenhang. Er zijn veel onbenutte mogelijkheden. Al wordt er getuinierd, de moestuinen hebben geen plek om gezamenlijk met elkaar koffie te drinken, en het aantal banken op het terrein is voor deze wandelwijk klein. Er is de vrees voor overlast, maar dat ontslaat ons niet van de plicht om over het vergroten van ontmoetingsplekken na te denken, waar eigenlijk iedereen, maar met name ouderen en de toevallige bezoeker plezier van heeft.

Geopperd zijn het plaatsen van een gemeenschappelijke kas of een kleine orangerie, liefst op het veld voor het buurthuisje. De klusers onder de bewoners hebben bovendien behoefte aan een aparte werkruimte, die hun woonblokken niet verschaffen. Gedacht wordt

ook aan het oprichten van een repair-café als een wekelijkse activiteit in het buurthuisje, en in het verlengde hiervan zijn gesprekken gaande over het samenstellen van een hulpdienst. Hulp voor wie bijvoorbeeld digitaal onthand is of niet meer in staat is een lampje aan het plafond te vervangen.

Wat betreft de ambities in zake de openbare ruimte, zeker, ze zijn groot, en vandaar de gekozen tijdsperiode – tien jaar. Cruciaal is een goede samenwerking met de gemeente. Omdat onze wijk nu ook officieel erkend is als Buurtplatform, hopen we te komen tot afspraken over het beheer en behoud, maar ook over het omzetten van de ambities in daden. We zijn buitengewoon blij met de reeds toegezegde medewerking van adviseurs inzake het groen én het bedrag van 10.000 euro, dat is gereserveerd voor activiteiten in dit jaar. Voorgesteld is om van dit fonds gebruik te maken door gezamenlijk te werken aan een onderzoeksvoorstel voor Verbeterplek 2, de westelijke buitenrand bij blok 2a en 2b.

Dankzij West-Begroot is er reeds financiële ondersteuning voor het creëren van een gemeenschappelijke kruidentuin rond de Warmtenet-centrale (Verbeterplek 3). Het plan is om dit rommelige, ongeïnspireerde deel van het terrein dit jaar nog tot bloei te brengen door het aanbrengen van een wat mediterrane sfeer, waaraan Café-Restaurant Amsterdam zich ook reeds geëngageerd heeft. Bewoners zijn aan de slag gegaan met het meer specifiek uitwerken van de plannen van het veld bij het Buurthuisje (Verbeterplek 1) en van de binnentuinen bij de blokken 7, 9, 10, 11 (Verbeterplekken 10 en 11). Het is van belang er vaart in te houden, waardoor we ook dit jaar willen werken aan een specifiek bomenplan, dat vermoedelijk structuur zal geven aan al de andere plannen.

Zaak is ook om met de gemeente afspraken te maken over het onderhoud van de buurt in den brede en de wijze van overleg hierover – structureel, níet meer ad hoc, en liefst ook met vaste partners. Gevraagd wordt om een beter samenspel, maatwerk is noodzakelijk. Hoe kunnen bewoners de gemeente helpen, en omgekeerd, hoe kan de gemeente ons ondersteunen? Het beheren van de eigen leefomgeving schept leefplezier, en als we onderhoudsactiviteiten naar ons toe halen – maaien van de velden, snoeien van de hagen – krijgen wij dan de beschikking over de hiermee uitgespaarde onkosten? Te vaak is er ongenoegen over de wijze waarop het jaarlijkse onderhoud aan met name hagen en heggen wordt uitgevoerd, en hoe kunnen we



dat nu voorkomen?.

De financiële armslag van de gemeente is in de loop der tijd afgenomen, en het zal er de komende jaren niet beter op worden. De wijk is dus beter af door actief mee te denken dan passief aan de zijkant te staan, maar het brengt ook verantwoordelijkheden met zich mee. Hoeveel vrijwillig beheer kan en wil het GWL-terrein op zich nemen? Hiermee bewegen we ons op onbekend terrein, maar gezamenlijk nadenken over deze problematiek gaat helpen.

Het gemeenschappelijke gaat ook verder dan groen alleen. Per blok fietswrakken weghalen is zonder twijfel duurder dan de afspraak maken de gehele wijk in een keer te doen. De drukte in het Westerpark zal het komende decennium stijgen, waardoor het nu al zaak is om na te denken over de overloop naar ons terrein toe. Wat te doen met hondenoverlast? Er zijn meer vraagstukken dan deze, maar om het kort en krachtig te houden: het is onze ambitie om een sterke partner te zijn in het gezamenlijke denken over de toekomst van deze Amsterdamse wijk.

Bollen planten op het Water-
valplein

Veertien verbeterplekken

Al sluiten ze aan bij de hoofdambities, niets van de suggesties over de verbeterplekken is in steen gebeiteld. De bedoeling is vooral de verbeelding aan het werk te zetten, om zo de discussie te openen over wat mogelijk of wenselijk is.

Op deze en de volgende pagina's zijn meerdere plattegronden weergegeven.

De **eerste** laat de huidige situatie zien, met nummers voor de woonblokken die in de tekst gebruikt worden als verwijzingen.

De **tweede** plattegrond betreft een voorstel uit 2024, gemaakt door Peter Ulle, voormalig ontwerper van het stadsdeel. De hierin gezette cijfers verwijzen naar de verbeterplekken.

De **derde** plattegrond toont het herinrichtingsvoorstel uit 2025 van het ontwerp bureau INSIDE OUTSIDE.

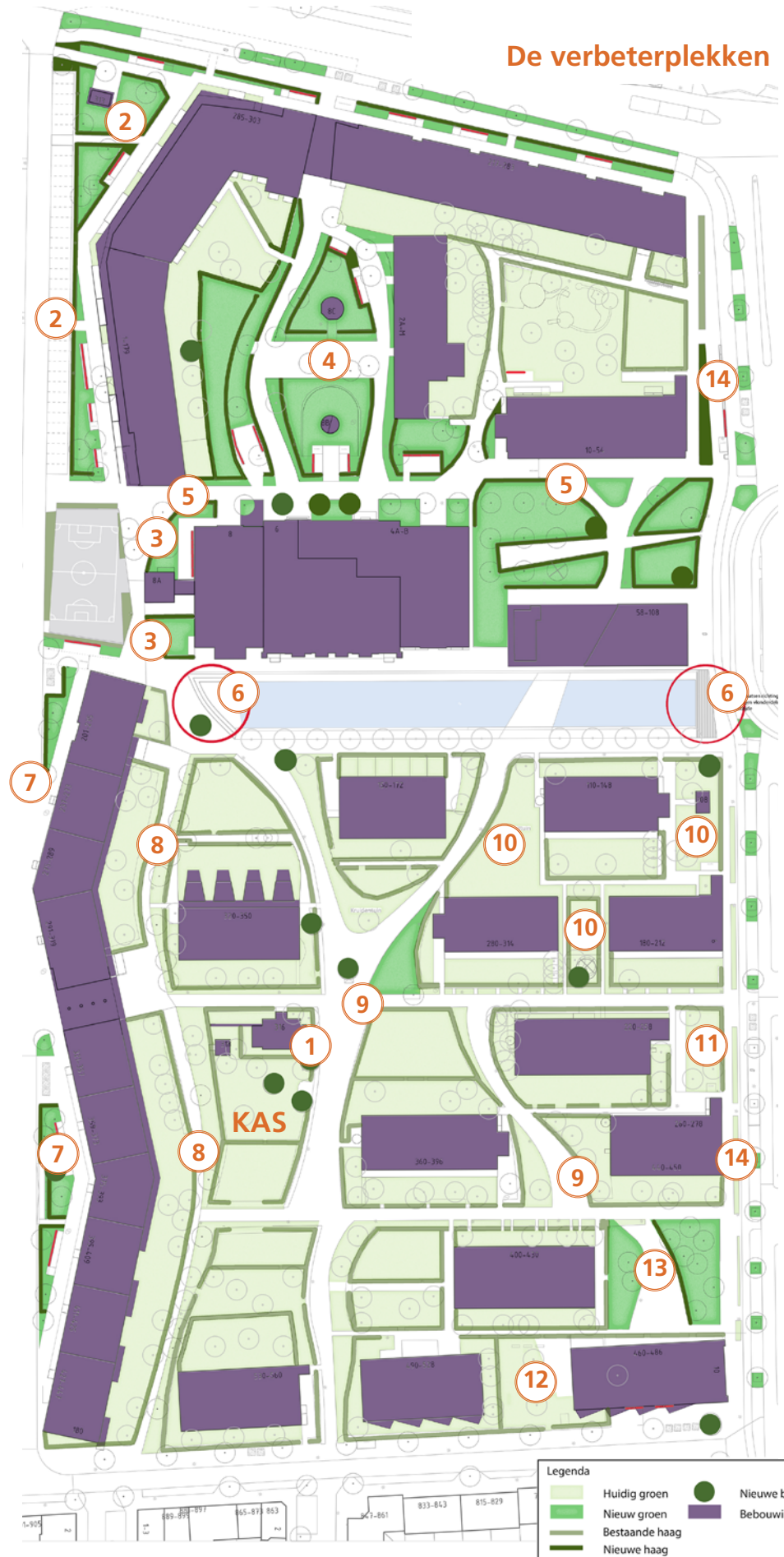
De **laatste twee** plattegronden bevatten suggesties over het plaatsen van nieuwe bomen door Luc Sour, ecooloog van de gemeente, 2024.



De bloknummers



De verbeterplekken



Legenda

- Huidig groen
- Nieuw groen
- Bestaande haag
- Nieuwe haag
- Nieuwe boom
- Bebouwing

Deze visiekaart bouwt voort op de oorspronkelijke ontwerp-principes, het waterconcept en de wensen van bewoners. We laten zien hoe de structuren toekomstbestendig kunnen worden versterkt en doorontwikkeld, en adviseren een beheerplan te laten op stellen in samenspraak met een erfgoed specialist.

Visiekaart, afkomstig uit:
GWL Terrein. Observaties en advies door INSIDE OUTSIDE, 2025.
Voor het volledige rapport zie pagina's 41-63.
Ook digitaal te bekijken:
<https://gwl-terrein.nl/groen/toekomstvisie/>

- Ritmisch vergroening + fietsparkeer
- Bomen(rij) herstellen
- Vergroen entreeplein rond kiosk
- Autoparkeerplaats rechts opheffen
- Vergroenen en fietsparkeer
- Stimuleer vergroening door bewoner

- Boomgaard
- Invulling pleinprogramma verkennen via buurtbewonerparticipatie

- Stenentaptijt versterken/verkleinen
- Bomenrij herstellen
- Bomengrid herstellen met bankjes
- Hagen rondom sportveld verbreden

- Verhoogde kruidentuin met pergola
- Verlaagde zitrand aan water

- Kruidenrijke stinzenlaan
- Goten omvormen naar regentuinen
- Fontein met regenwater tuin

- Fietsparkeer in poort
- insectenhotel snoeiafval
- orangerie/kas

- Consistente kruidenrijke lage flanken
- Herorganiseren fietsparkeer
- Vegroten boomspiegels
- Vergroenen parkeerplaatsen





- Bewoners
- Erfgoed hovenier
- Gemeente

Herinrichten tot fietsstraat

- Koppel wandeloversteek aan entrees
- Promenade vrijhouden van obstakels
- Poort gevoel door hagen
- Fietser afremmen met flanken

Gebied trambaan vergroenen

Gracht beleefbaar maken

Directe fietsopgang verleggen

Wintergroene haag revitaliseren(1m)

- Bankje toevoegen onder boom
- Vergroenen met kruidenrijke flanken

- Goede wandel overtoek
- Directe fietsopgang verleggen
- Poort door haag ontsluiting

- Vergroenen met kruidenrijke flanken
- Invulling pleinprogramma verkennen via buurtbewonerparticipatie

Speeltuin vergroenen/ecologisch

Voorstel plaatsing
nieuwe bomen uit:
Denkrichtingen
bomen GWL,
Luc Sour, 2024.

Het volledige rapport
staat op
[https://gwl-terrein.nl/
groen/toekomstvisie/](https://gwl-terrein.nl/groen/toekomstvisie/)

Bomen op markante plekken

Hier en daar een accent met een groot wordende boom is een wens van de 'bewoners ontwerpgroep GWL'. Denk aan bomen die 20 a 25 m hoog worden: Tamme Kastanje, Geelbladige acacia (Robinia pseudoacacie 'Frisia'), rode beuk, en zilveresdoorn (Acer saccharinum 'Laciniatum Wieri', fijnbladig, of 'Pyramidale') en walnoot. Op twee plekken langs de Waterrijkweg staan in tuinen Catalpa's die ook markant zijn.

Op bovenstaande kaartje enige suggesties waarbij rekening is gehouden met kabels en leidingen:

- A. Acer saccharinum 'Laciniatum Wieri'
- B. Geelbladige Valse Christusdoorn (Gleditia triacanthos 'Sunburst')
- C. Tamme kastanje (Castanea sativa)
- D. Robinia pseudoacacie 'Frisia' (herplant voor tranenden)
- E. Bruine beuk
- F. Papierberk (Betula papyrifera)



Kleine accentbomen

G *Sorbus* aucuparia 'Sheerwater Seedling', Lijsterbes (smal blijvende variëteit, 3^e grootte, na 20 jaar 8 m). Rijke bloei (witte tuilen) en vrolijk oranje vruchtjes.

H *Prunus* padus 'Albertii', Europese Vogelkers (smal opgaande variëteit), boom (10 m na 20 jaar), zeer rijke witte bloei en een van de belangrijkste bomen voor insecten.

I *Fraxinus* americana 'Autumn Purple', Amerikaanse es, markante boom, herfstkleur zeer opvallend geel met zweem oranje.

K 2x *Prunus* x schmittii, sierkers, smalle opgaande kroon en na 20 jaar 7 m hoog, voorjaarsbloei wit-bleekroze, opvallend gele herfstkleur.

L *Acer* rubrum 'Autumn Flame', rode esdoorn, losse ronde kroon, langzame groeier en na 20 jaar 8 m, prachtig geel-rode herfstkleur.

M *Robinia* margaretta 'Casque Rouge', rode acacia, opgaande smalle grillige kroon en na 20 jaar 8 meter, rozerode bloemen aan talrijke lange trossen die sterk geuren en waar bijen op afkomen.



1. Rondom het buurthuisje

Het buurthuisje, dat vroeger toegang bood tot de kelders van het voormalige Waterleidingbedrijf, staat als ontmoetings- en activiteitenplek voor de sociale samenhang op het terrein. Maar praktisch en visueel kan dat versterkt worden. Het gebouw is thans niet toegankelijk voor rolstoelbezitters, en hoewel hiertoe al wel plannen zijn ingediend bij de gemeente, is dit nog niet verholpen. Maar dat is wel het voor-nemen, net als het idee om dit kloppende hart van de buurt niet achter groen te verstoppen, maar juist volop in beeld te brengen. Dat kan door het weghalen van de afsluitende heg bij de tuin en een deel van de haag bij de Waterloo. En voor de *finishing touch*: wat bloeiende klimmers aan de zuidgevel en door regenwater gevoede bloembakken op de daken? Om de sfeer van een dorpsplein te creëren: enkele leibomen rondom de tuin?

Door dit samentrekken van tuin met buurthuisje krijgen we meer één geheel. In de tuin wordt al gehakseld door vrijwilligers, maar andere groen-activiteiten passen hier ook. Het verzamelen en verwerken van compost vindt al sinds tijden plaats achter het pand, en in de tuin kan een verzamelbak voor herfstbladeren gezet worden. Aanlokkelijk is het om hier – of elders op het terrein – een gemeenschappelijke kas of orangerie te plaatsen. Maar wat er ook gekozen wordt: voorwaarde is wel een rookvrije en voor honden afsluitbare binnentuin.





2. Westelijke buitenrand bij blok 2a en 2b

Omwonenden brachten in de afgelopen jaren kleur en leven in deze plek door fraaie geveltuinen en bloemrijke begroeiing te plaatsen op de aanwezige schuine wallen en berghokken. Zij gingen hiermee het gevecht aan met wat inmiddels verworpen is tot een wat troosteloze woestenis – de al te stenige, sterk verwaarloosde straat voor de verhoogde entree van het blok. Die wordt ontsierd door stronken van ooit omgehakte, nooit vervangen bomen; te kleine boomspiegels; niet al te best groeiende acacia's; schots en scheef staande tegelranden; omhooggekomen boomwortels en dus talrijke stenen om 's avonds laat gevaarlijk over te struikelen. Op de hoek een verdwaalde, recent wel frisblauw geschilderde kiosk – zij het symbolisch met de rug naar het terrein toe.

Deze plek verdient zoveel beter. Het oorspronkelijke ontwerp voorspelde vooral op de

hoek veel schaduwrijk groen, en dat lijkt nog steeds de beste optie. Boomspiegels oprekken tot struik- en bloemrijke perken? Met tussendoor kleinere bomen met een grote kruin? Een grote Tamme kastanje bij de kiosk? Groen parkeerboxen ten behoeve van (elektrische) fietsen, motoren, enzovoorts, aan de randen zetten en autoplekken verplaatsen naar de nabijgelegen garage? Hier en daar een bankje? Wel met behoud van ruimte voor spelende kinderen en onvermijdelijke verhuisliften bij de woonblokken.



Zuidkant



Noordkant

3. Rond de Warmtenet-centrale

Dit is een wat rommelig, onge-inspireerd deel van ons terrein.

Aan de noordkant bevindt zich een perk met verdord, slecht groeiend gemeentegroen, terwijl de zuidkant geheel stenig is met verweerde bielzen en een verzakte schaaktafel. Lusteloze graffiti aan alle kanten van de centrale illustreren dat weinigen zich om deze westelijke hoek van het Machinepompgebouw bekommeren.

Maar de zuidkant krijgt volop licht en lijkt makkelijk om te toveren tot iets aantrekkelijks. Geveltuintjes of een andersoortige muurklimmers toevoegen rondom het gebouw om de graffiti aan het oog kunnen onttrekken? Het voorstel is bovendien om hier de gemeenschappelijke kruidentuin te plaatsen, al dan niet in combinatie met een onderhoudsarme, licht zuidelijk getinte tuin met verschillende soorten

lavendel, zonnehoed, wat grassen, in combinatie met wittige rotspartijen? Rondom oleanders in kuipen, die zich voortzetten om de hoek bij Café-Restaurant Amsterdam, net als de lavendel? Met aan gevels wijnranken, liefst wilde druif, zodat er aansluiting is met wat nu het terras van Café-Restaurant-Amsterdam overdekt? Verderop langs de gracht staan verwaarloosde olijfbomen en vijgbomen in kuipen, en zou het niet aantrekkelijk zijn om die nu reeds half aanwezige mediterrane sfeer langs de gehele zuidelijke kant van het gebouw visueel volop tot bloei te brengen? Al was het maar om abusievelijk de indruk te wekken dat iedereen hier leeft als God in Frankrijk.

4. Watertorenplein

Ingeklemd tussen blokken 2a-2b en drie monumenten – het machinepompgebouw, de Watertoren en het Magazijn (blok 3) – ligt dit visueel fraaie, maar al te stenige en wat leeg uitgevalen plein. De lijnvoering aan de westkant is door de elegant gebogen, lange haag de mooiste van het terrein, en in het midden pronkt het vierde monument, hotel de Windketel, met een mooi onderhouden perk.

Ook voor deze plek was aanvankelijk veel schaduwrijk en parkachtig groen bedacht, en dat is nu meer dan wenselijk. Wie het terrein meer hittebestendig wil maken, kan niet om een groene renovatie van dit plein heen. Maar, en dat is hoopgevend, het leent zich daar goed voor. Zo was het immers bedacht. Met zo'n ingreep zal het aan karakter winnen, is de ver-

wachting.

Dus meer bomen met grote kruinen – en niet zozeer hoog? Boomspiegels laten uitgroeien tot grotere perken, net als bij 2? Aan het onkruid tussen de stenen is nu goed te zien waar wel en niet gelopen wordt, en deze aanwijzingen zijn wellicht bruikbaar om te komen tot een aantrekkelijk meanderend patroon van perken. Met hier en daar een open bloemenprieeltje? Op het zuidwesten kunnen fietsnietjes achter hagen gezet worden, en als de banen tussen de perken groot genoeg worden gehouden, blijft er voldoende ruimte over voor spelende kinderen en het jaarlijkse buurtfeest. Wat te denken van de suggestie van een vrij hoge pergola met blauwe én witte regen voor de gehele ingang van de watertoren?



5. Route Waterspiegelplein-Waterkeringweg (van tramhalte tot voetbalveld)

Dit gebied staat samen met het Watertorenplein hoog op de verlanglijst voor ontstening. De acacia's buiten de perken doen het niet zo goed als die in de perken, en dat kan verholpen worden door alle boomspiegels langs het plantsoen en het Machinepompgebouw tot perken om te bouwen. De bestaande perken op het Waterspiegelplein kunnen makkelijk vergroot worden. Visueel oogt het plein nogal leeg, en het plaatsen van accentbomen in de perken en plantsoenen lijkt een goed idee. Geopperd zijn een bruine beuk en een papierberk. De struiken nemen nu nogal veel ruimte in, beter om ze kleiner te houden, en als we de perken gaan vergroten – meer verschillende soorten kiezen?

Als er (bloem)perken komen langs het Machinepompgebouw, dan kunnen de fiets-

nietjes achter hagen gezet worden: bij de westkant van blok 4 en bij de westkant van het Watertorenplein, waar nu lege velden zijn. Het creëert een rustiger beeld, en hetzelfde kan gedaan worden voor de nietjes bij de tramhalte: verplaatsen naar het trottoir langs het noordelijke deel van de Van Hallstraat? Blijft er door de ontstening minder ruimte over voor (fiets-)verkeer, er zijn nog steeds extra maatregelen nodig om te verhinderen dat deze doorgangsroute een racebaan blijft, zo is de gedachte. Meerdere zitplekken creëren? Al met al veel eisen en vragen, en dus een hele tour om samen met het nabijgelegen Watertorenplein er een authentiek, vanzelfsprekend aandoend geheel van te maken?





Oostkop



Westkop

6. De twee koppen van de Waterleliegracht

Het gaat redelijk goed met de gracht. De waterlielies zijn aangeslagen, en in de lente en de zomer lacht de natuur ons breeduit tegemoet in de vorm van wuivende knotwilgen en bloemrijk bezaaide bermen. Minder aantrekkelijk zijn de westelijke en oostelijke koppen van dat water. De ruimte rondom de brug is ijsig leeg, en geoperd is derhalve om hier wat visuele accenten aan te brengen met bomen: een geelbladige valse Christusdoorn, en een zilveresdoorn op het veldje bij blok 6. Die laatste kan dan worden herhaald aan de overkant, in de hoek van het veld bij blok 7.

Zo komt er wat visueel drama in dit deel van het terrein. Werkelijk ingrijpend zijn evenwel twee, hieraan gerelateerde suggesties. De eerste bestaat uit het verkleinen van de brug bij café Amsterdam, zodat er geen auto's meer overheen kunnen rijden, laat staan doorheen zakken. Het idee is om dit deel van de brug trapsgewijze te verlagen, waardoor je uiteindelijk niet meer op het water kijkt maar er over – en dat klinkt span-

nend. Een kleine houten arena, met de gracht als theater?

Het andere idee is om de kop bij de Van Hallstraat juist op te hogen, waardoor het trottoir groter wordt en voetgangers meer ruimte krijgen. De hekken gaan dan weg, en hiermee ook de fietsen. De elektriciteitskast in de berm kan verhuisd worden naar de andere kant van de weg, maar we doen er verstandig aan in dit pad langs de gracht zelf veel obstakels voor (fiets)verkeer in te bouwen. Weg met de racebaan. Is het een idee om de gehele weg ook te ontstenen? Kiezen voor een verharde zand- of grindweg, waarmee dit deel van het terrein nog landelijker wordt dan het nu met de knotwilgen al is? Zo ja, waar elders op het terrein kunnen we dit herhalen? Of beschouwen we dit vervangen van stenen als weinig duurzaam?



7. De westkant van blok 1

De bewoners hebben vooral aan de zuidkant veel kleur en leven in de vrij stenige plek weten aan te brengen door het plaatsen van bakken en potten met groen. Er zijn veel omhooggekomen boomwortels en te kleine boomspiegels. Die laatste kunnen net als elders opgerekt worden tot struik- en bloemrijke perken, maar misschien is het leuker om dit bloemrijke pottenparadijs juist te vergroten en dan meer te spelen met hoogteverschillen in de presentatie en afwijkende potsoorten. Zou hier een daar een bankje kunnen, en ook hagen om fietsen en containers aan het zicht te onttrekken? Maar het is wel zaak om ruimte te behouden voor spelende kinderen, buiten verpozende bewoners, en verhuislifters bij de woonblokken.

Van het zicht op de overkant wordt je niet bijzonder vrolijk, en misschien valt daar iets aan te doen. Onderhandelen met Waternet of er geen mooie, lekker ruikende klimmers tegen de hekken geplaatst mogen worden, en wellicht kan het pad naar de stortplaats van het tuinafval wat verfraaid worden, net als de struiken achter de parkeerplaatsen?

Zou het ook niet een goed idee zijn om wat te veranderen aan de doorgang naar het groene binnenterrein? Het oogt zo stenig. Kunstenares en ontwerpster Marjet Wessels Boer verdiept zich in de verhalen van mensen en hun plekken, en deze doorgang lijkt geschikt om op de muren te verbeelden wat wonen op ons terrein betekent.

8. Voetpad achter blok 1: van zuid naar noord

Dit is geen drukke doorgaansroute. Meer een pad voor de solitaire wandelaar, vaak met een viervoeter. Het gras in de bermen wil niet overal groeien, en ook de heggen hebben het soms moeilijk. Een schaduwrijke, vochthoudende plek. Nu is er niets mis met gras als een strak laken onder hoge acacia's, maar het kan beter, mooier ook.

Deze plek is bij uitstek geschikt om de rijkdom van de natuur op het GWL-terrein in één klap sterk te verhogen. Geopperd is een kruidenrijke stinzentuin, maar ook een lang gerekte

stobbentuin, vol met boomstronken, varens en andere schaduwminnende planten zoals voetblad, waarbij grote, pittoreske stenen ook meer dan welkom zijn. Misschien niet zo geschikt voor de hele smalle delen van de berm, maar daar kunnen we takkenrillen plaatsen. Beide voorstellen zijn ideaal voor insecten, kleine zoogdieren en amfibieën. Biodiversiteit verzekerd. Mooi-zijn ook. Zulke tuinen met varens hebben soms iets sprookjesachtig. Past heel goed bij de parkachtige opzet van het terrein, en verder – boomstronken te over in de nabijgelegen Bretten.



9. Waterbaan, Waterloop en pleintje met fontein bij het buurthuisje

Deze prachtig meanderende, maar wel breed stenige paden behoren tot de trots van de ontwerper van het terrein, Adriaan Geuze. De zichtlijnen zullen blijven, maar meerdere vierkante meters steen in groen omtoveren is geen gek idee, zoals de architect ook zelf heeft gesuggereerd. Waar de wegen breed zijn is het ook mogelijk in het midden een vlak uit te sparen voor gras, of een mat met gemengde sedum, zoals gedaan is bij tramrails in Warschau. Het begin van de Waterbaan, tussen blok 12 en 13, leent zich goed voor zo'n innovatie, maar het kan op andere plekken worden herhaald, te beginnen aan de noordkant van diezelfde Waterbaan. Wadi's of regentuinen, bedoeld om regenwater niet te laten weglopen, lijken reuze geschikt om aangebracht te worden langs de gehele westelijke kant van de Waterbaan, waar nu de goten lopen. Of minder ambitieus: stenen

weghalen langs de hagen ten behoeve van groenige stroken ter verhoging van de biodiversiteit? De grote boom op het plein heeft helaas niet het eeuwige leven, en een van de voorstellen is om hier een rode acacia te plaatsen, goed voor bijen. Of als zo'n boom de zichtlijnen teveel verstoort, is een perk rondom de waterbak met fontein dan een goed idee? Blijft over de vraag: waar kunnen we op deze zo stenige weg schaduwrijke plekken creëren? Waar komen banken voor de slenterende mens het meest tot hun recht?



10. Binnentuinen blok 7, 9 en 10

Rondom deze blokken bevindt zich relatief veel groen, die door paden met elkaar verbonden zijn. In de tuin bij de blokken 7 en 9 zijn enige jaren geleden meerdere fruitstruiken tussen de vijgen- en appelbomen geplant, en dat zet aan het denken. Is het een goed plan om dit gegeven van een tiny forest, een voedselbos in het klein, in de andere twee tuinen voor te zetten. Notenbomen toevoegen? De donkere tuin tussen de blokken 9 en 10 is ook zeer geschikt voor een stobbetuin met veel varens. Bessenrijke struiken kunnen overal, en dan komt op de allereerste plaats vooral de pijnlijk lege tuin bij de blokken 7 en 10 in gedachten, waar het transformatorhuisje al jaren op een betere bekleding wacht. Kan dit omgetoverd worden tot een mussenparadijs? De bramenstruiken tegen de muren in het veld tussen 9 en 10 doen het relatief goed, maar er is ruimte voor meer plukgoed tegen de muren: doornloze bramen, japanse wijnbessen, kiwi's, en voor de geur: specerijstruiken? In ieder geval voor elk wat wils, ook voor de vogels. Bessen verspreid door de seizoenen heen: wilde lijsterbessen, vuurdoorns, kardinaalmutsen, gelderse rozen, en krentenbomen?

Om het wandelen en ravotten te bevorderen is ook geopperd in deze tuinen de recht-toe-recht-aan tegels zoveel mogelijk weg te halen en meanderende paden te maken met een zachte ondergrond. Een opening in de heg bij de Waterloop zou helpen voor wat meer bezoek, net als het plaatsen van wat bankjes, al dreigt het gevaar van ongewenste overlast op nachtelijke uren. Goed kijken waar dat wel en niet kan? Zeker is dat er lege plekken over blijven, en misschien gaat zo'n tiny forest moeiteloos samen met mooi dat door de mens bedacht is. Wat te denken van een granieten sculptuur van de Amsterdammer Ton Kalle? Wereldvreemde dieren van Tom Claasen?



Tuin bij blok 7



Tuin bij blokken 7 en 10



Tuin tussen blokken 9 en 10



11. Veldje tussen oostzijde blok 11 en Van Hallstraat

Imposante iepen domineren deze plek. Ze soperen al het regenwater, waardoor niet veel tot groei komt. Inmiddels populair als uitlaatplek voor honden. Aangebrachte doornige struiken doen deels hun werk als natuurlijk prikkeldraad, maar ideaal is het niet. Het blijft voortmodderen, uitproberen. Het is een donkere, ook wat mysterieuze plek, en daarom misschien geschikt voor een drastisch, ongewoon gebaar.

Als we traditioneel denken, wat doet het goed onder bomen, dan komen we uit bij een stinzentuin. Vraagt wel om een wat vochtige, kalkrijke ondergrond, maar de beloning is

groot. Bloeiende bloemen vanaf de winter tot mei: winterakoniet, sneeuwkllokjes, krokussen, sneeuwroem, bosanemonen, en narcissen. Er blijft dan ook ruimte over voor donkere, schaduwrijke herfstplanten. Misschien een mooie uitdaging voor de vrijdenkers binnen het vak van de tuinontwerpers, zoals Elspeth Diederix, ontwerpster van de donkere binnentuin in Rijksmuseum Twenthe en The Miracle Garden in het Amsterdamse Erasmuspark? Maar wat er ook bedacht wordt, zaak is wel om de plek hondenvrij te houden.



12. Veldje tussen blok 16 en 17

Dit terrein was tot 2024 exclusief in gebruik van de toenmalige Kinderopvang in blok 16. Na vertrek van deze huurder is het uitgegroeid tot een uitlaatplek voor honden. Al is daar inmiddels een einde aangekomen, het behoort thans tot de meest afgetrapte en verwaarloosde openbare velden van het terrein. Een met hagen omringd stukje land, maar verweesd, zonder ziel. Er komt zonlicht, maar niet overal. Een ronde zandbak, een verkleurde sculptuur in de vorm van een slang en twee banken wachten op leven in de brouwerij.

Een schommel zou al helpen, zo werd geopperd bij de huidige huurder, Levéo – Jeugdhulp. En inderdaad, het veld kan makkelijk omgebouwd worden tot een natuurlijke speel- of

nog beter, een ravotplek voor kinderen, en met dat laatste zouden we op het terrein dan iets nieuws introduceren. Geopperd werd ook een voedselbos met meerjarige gewassen, of een schaduwrijke boom- en struikrijke plek met mogelijkheden ter verpozing van omwonenden vanaf de lente tot de herfst. Wat te denken van een – nieuwe – nutstuin met andere opbrengsten dan zon-minnende groenten? Een educatieve groentetuin, al dan niet voor kinderen? Verhogen met een heuvel en wuivende grassen? Wie weet. In ieder geval een uitdagende plek, maar, en dat helpt wellicht, één die zich goed leent voor het combineren van functies. Het wachten is op voorstellen van onconventionele tuinontwerpers en vindingrijke omwonenden.



13. Watervalplein en blok 17

Door het vertrek van de Kinderopvang in blok 17 kan dit nog steeds vrij stenige plein verder vergroend worden. Wel ruimte voor voetballende kinderen vrij houden, maar minder dan voorheen noodzakelijk werd geacht. Aandacht heeft wel de beplanting, want onder de bomen is het droger dan wenselijk wordt geacht. Het klimaat verandert, en het is niet helemaal gelukt om het spannend te houden. Rommeligheid overheerst, en over de hagen is dan ook veel discussie: meer strak houden dan nu het geval is? De twee bomen aan de westkant kunnen in een groter perk opgenomen worden, en dat

geldt ook voor de twee bij het Watervalgebouw. Bomen bijplaatsen of juist niet? Voldoende redenen om het plein in zijn geheel door een ontwerper opnieuw onder de loep te laten nemen.

De buitenkant van blok 17 heeft aandacht. De gevelbekleding is verslonst, net als de hiervoor staande hagen en bestrating. Aan alle kanten ruikt het onkruid op. De geplaatste nietjes bij de voorkant van het gebouw zouden beter naar de zijkant van het gebouw verplaatst kunnen worden, al dan niet achter hagen, net als de containers. Er is een voorstel voor een prachtboom op de hoek: een geelachtige Acacia.

14. De oostelijke rand van de wijk

De randen van de wijk zijn nogal verschillend van aard. De ene is intiem en vriendelijk, de andere hard, haast afwijzend, maar de meest curieuze is die aan de Oostzijde, waar de tramhalte zich bevindt. In het adviesrapport van INSIDE OUTSIDE wordt deze entree getypeerd als weinig leesbaar. Het beeld is nogal rommelig, niet onmiddellijk herkenbaar. Visueel concurreert hier veel met elkaar. Er is een fietspad maar ook tramlijnen en sterk versnipperde parkeerplekken voor fietsen. De ruimte voor de voet-

ganger staat als het ware onder druk, waardoor de situatie als onveilig kan worden ervaren. De oplossing: rust en samenhang aanbrengen, en graag op zo'n manier dat de bezoeker bij aankomst ook onmiddellijk begrijpt dat wat hij ziet deel uitmaakt van een apart, autovrij terrein. Het voorstel is: meer groen tonen, en dan op zo'n wijze dat er als het ware een toegangspoort ontstaat. De hagen kunnen ook verlengd worden, en wat mooi zou het zijn als ook de trambaan vergroend wordt, net als bij Artis.



Bijlagen

De eerste bijlage is het advies van INSIDE OUTSIDE.

De tweede is de Jaaragenda 2026 van het GWL-terrein, pagina 66.



GWL TERREIN

OBSERVATIES EN ADVIES

18.12.2025

INSIDE OUTSIDE

JONG ERFGOED

Het GWL-terrein is een iconisch voorbeeld van collectief, duurzaam en ecologisch stedelijk wonen en wordt al ruim twintig jaar gebruikt als referentie. Het voormalige waterleidingsterrein is in de jaren negentig herontwikkeld tot een autovrije woonwijk met hoge dichtheid, veel collectief groen en een duidelijk ecologisch profiel. Als één van de eerste wijken in Nederland waar milieu, water, energie, gemeenschappelijke tuinen en bewonersgestuurd beheer zo expliciet samenkomen, heeft het GWL-terrein betekenis ver buiten de wijkgrenzen en wordt het gezien als referentie voor stedelijke “eco-dorpen”. Juist omdat hier de relatie tussen architectuur, landschap, ecologie en gemeenschap zo nadrukkelijk is vormgegeven, vraagt het gebied nu, met nieuwe generaties, veranderende gebruikswensen en klimaatopgaven, om een zorgvuldige herwaardering en doorontwikkeling.

Dit boekje beschouwt het GWL-terrein als ‘nieuw landschaperfgoed’: geen statisch erfgoed, maar een landschap dat zich kan aanpassen en versterken met behoud van zijn identiteit. Door analyse van de oorspronkelijke plannen, observaties van de huidige situatie en gesprekken met bewoners laten we zien hoe het bestaande karakter richtinggevend kan zijn voor een toekomstbestendig GWL.

Methodiek

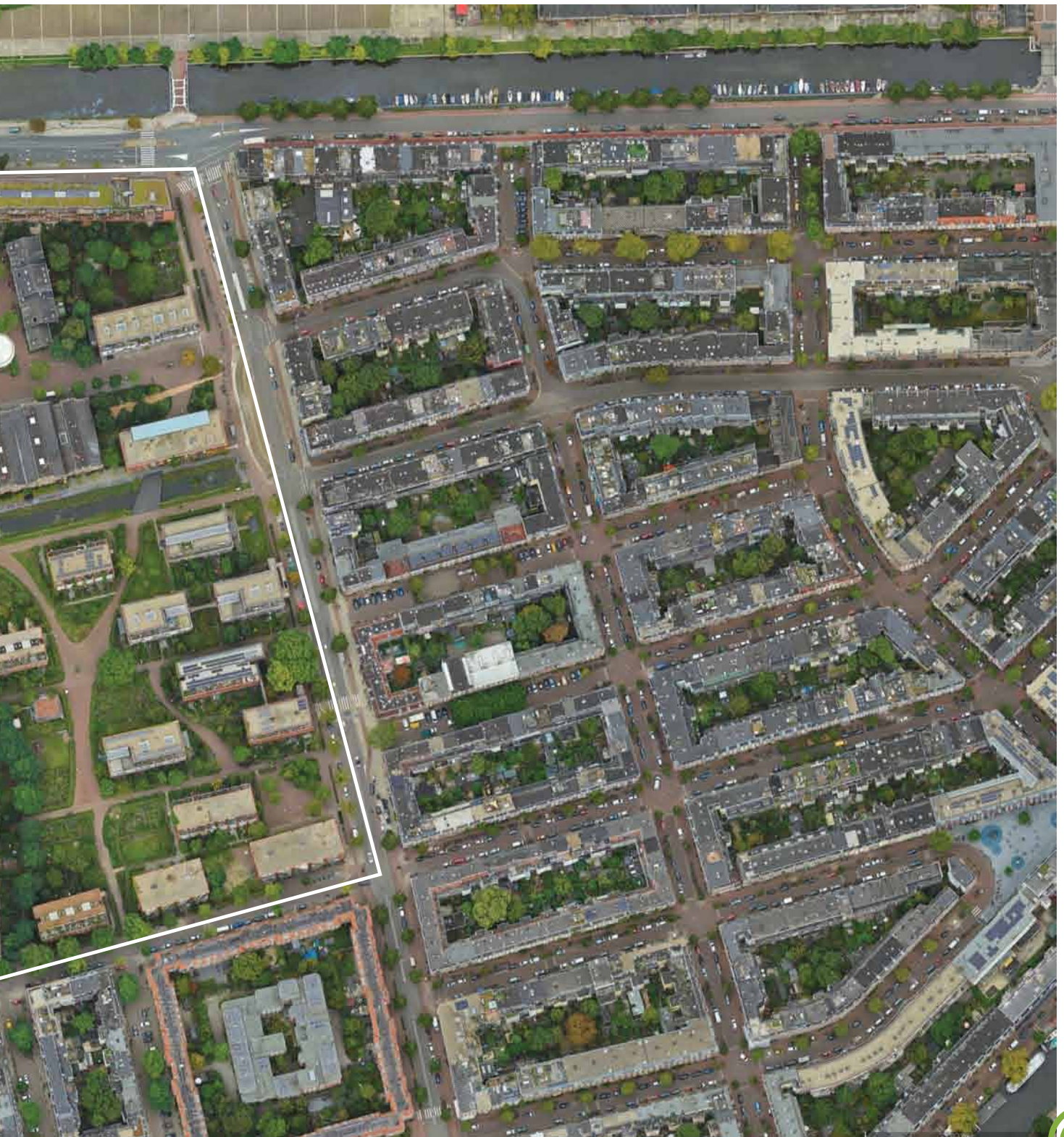
1. Ontwerp-DNA: Analyse van de oorspronkelijke plannen en ontwerpprincipes om de ruimtelijke structuur te begrijpen.
2. Bewonersperspectief: Wensen, ervaringen en initiatieven van bewoners worden meegenomen als indicatie voor veranderend gebruik en eigenaarschap.
3. Analyse & Kansen: Observaties in het veld brengen in beeld wat nog herkenbaar en sterk is, waar samenhang is verzwakt en waar nieuwe kwaliteiten of knelpunten ontstaan.
4. Visie en advies: Dit leidt tot een toekomstbeeld en concrete adviezen voor inrichting en beheer, met ruimte voor aanpassing waar dit de identiteit van het GWL-terrein versterkt.

INHOUDSOPGAVE

HUIDIGE SITUATIE	3
PLANANALYSE	4
WENSEN	7
ANALYSE EN KANSEN	8
ADVIES	10

HUIDIGE SITUATIE





PLANANALYSE

ONTWERPPRINCIPES OORSPRONKELIJKE PLAN KCAP

Structuur & randen

- Noord-/westrand als beschuttende wand die het parklandschap draagt.
- Zuid-/oostrand met hagen als zachte, uitnodigende overgang naar de Staatsliedenbuurt
- Groene binnenwereld als tegenhanger van de stad.

Lijnen, routes & zicht

- Het contrast tussen orthogonale bebouwing en organische landschapslijnen draagt de parkachtige sfeer, met af en toe onverwachte momenten.
- Er blijft een brede zichtas naar het Machinepompgebouw, en er is een noord-zuid-zichtlijn richting de watertoren.

Bomenstructuur (lanen + accenten)

- Bomen en hagen zijn samen de groene dragers.
- Lanen/ritmes en accenten (grid/rijen) geven oriëntatie (o.a. Robinia pseudoacacia).
- Bomen met een transparante kroon, en fruit- en walnotenbomen in de nutstuinen.

Hagen als dragers

- Hagen definiëren domeinen en brengen samenhang.
- Haagtypologie per functie: liguster (tuinen), meidoorn (openbaar), veldesdoorn (nutstuinen) en hulst (Van Hallstraat-zone).
- Haaghoogte is gereguleerd (o.a. liguster ± 1,40 m) voor doorzicht en overzicht.

Binnentuinen (open ↔ beschut)

- Binnentuinen als 'kamers': door hagen omsloten groen geeft intimiteit en een gevoel van eigenaarschap
- Zachte overgangen tussen openbaar, collectief en privé (geen harde schuttingen).

Water als identiteit

- Water als een zichtbaar en beleefbaar onderdeel van het ontwerp (afvoer, lelievijver, fontijn, bruggetjes).

Groenbeeld & karakter

- Openbaar groen en (nut)tuinen vormen één geheel.
- Landelijke/ecologische ('hippiedorp') karakter: gelaagd, zacht en natuurlijk groen (niet steriel).



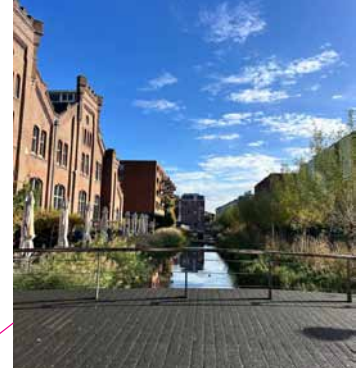
EN WEST8



Binnentuinen



Lange lijnen



Zichtas



Bomenstructuur



Hagen als dragers



Organische lijnen



PLANANALYSE

HAGEN VOLGENS OORSPRONKELIJKE PLAN KCAP EN

Wij zien in de de plannen van West 8 dat ontwerpprincipes zijn vertaald naar een hagenplan: hagen worden consequent ingezet als groen casco, met per functie een eigen soort, zodat er samenhang ontstaat en de grens tussen privé en openbaar helder leesbaar blijft. Daarbij geldt als uitgangspunt dat de hagen een maximale hoogte van circa 1,40 m hebben. Maar gebruik 1,20 m zodat doorzicht en overzicht behouden blijven.

- Liguster tussen de privé tuinen voor privacy
- Meidoorn als afscherming van het openbare gebied
- Veldesdoorn rondom de nutstuinen
- Hulsthaag fungeert als overgangfilter tussen de Van Hallstraat en het beschutte GWL-terrein, waarbij zij het gebied op strategische plekken opent en elders kwetsbare (nut)tuinen afschermt.

Ondanks de monotone inzet van hagen zorgt het inheemse karakter en het totaalbeeld toch voor waardevolle ecologische habitatvorming.

Observaties:

Op sommige plekken raken de principes minder scherp leesbaar, bijvoorbeeld door onvoldoende groeirimte, met name bij de hulst, waar voor een gezonde ontwikkeling minimaal ca. 1 meter breedte nodig is. Ook mengen hagen lokaal geleidelijk, wat de typologie verzwakt maar tegelijk een natuurlijker en rijker beeld oplevert.

Belangrijk is om de heldere basisstructuur te behouden. Voor ecologische verrijking kunnen hagen wel plaatselijk worden aangevuld om bloei, voedsel en winterse privacy te vergroten, bijvoorbeeld door de meidoornhaag te verrijken met sleedoorn en/of vuurdoorn.

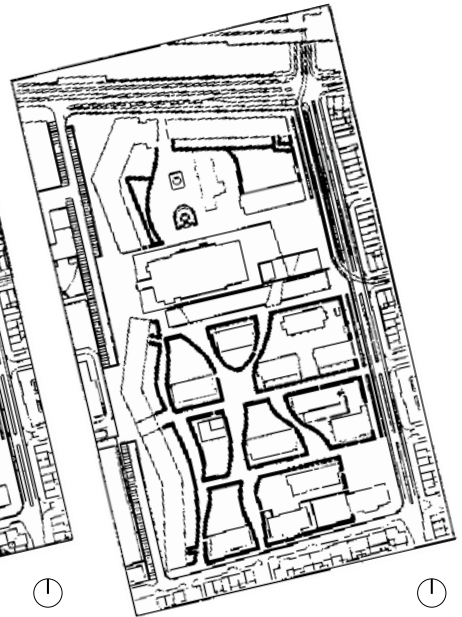


Bron:
MAAIVELD ONTWERP GWL-TERTIEIN AMSTERDAM
DEFINITIEF ONTWERP
2 maart 1995
Stichting ECO-Plan, Amsterdam
Stadsdeel Westerpark, Amsterdam
West 8 landscape architects b.v., Rotterdam
Bureau Boom, Delft

WEST8



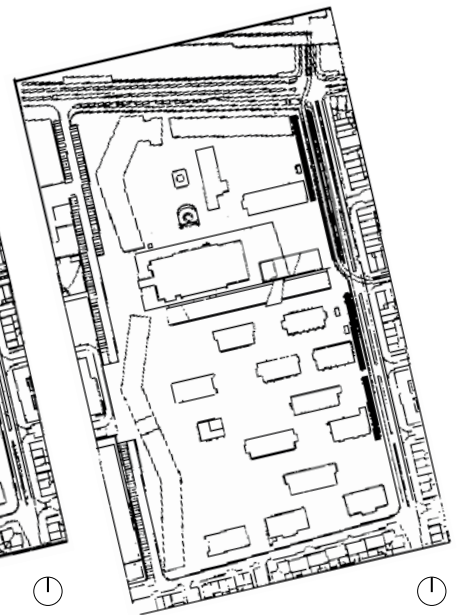
makkelijk te onderhouden ligusterhagen rond privé-tuinen



meidoornhagen in het openbaar gebied



veldesdoom rond nutstuinen



hulsthaag t.b.v. tuindorp karakter

PLANANALYSE

WATERBEHEER

Wij zien in de de plannen van West 8 dat water als identiteits drager en waterbeheer een belangrijke pijler vormen. Het vasthouden en zichtbaar afvoeren van regenwater is al vroeg in het ontwerp geïntegreerd: via goten in de tussenstraten wordt water verzameld en geleid naar de langgerekte waterlelievijver.

Die vijver fungeert als waterbuffer en is ontworpen met typisch Nederlandse oever- en waterplanten (zoals lisdode, pijlstaart en riet). In de huidige situatie draagt ook de fontein bij aan het schoon en in beweging houden van het water, waardoor het watersysteem niet alleen technisch werkt, maar ook zichtbaar en beleefbaar blijft.

Observaties:

In de huidige situatie is het watersysteem op veel plekken nauwelijks zichtbaar of beleefbaar, terwijl het in het oorspronkelijke plan juist een dragend onderdeel van de identiteit vormt. Daarom adviseren wij de wateridentiteit te versterken als zichtbaar en beleefbaar onderdeel van het terrein. Waar passend kan water bovendien lokaal worden vastgehouden en geïnfiltreerd, bijvoorbeeld door (delen van) de goten te vertalen naar kruidenrijke regentuinen of wadi's, zonder het principe van de leesbare padenstructuren te verliezen.



Bron:
MAAIVELD ONTWERP GWL-TERTIEIN AMSTERDAM
DEFINITIEF ONTWERP
2 maart 1995
Stichting ECO-Plan, Amsterdam
Stadsdeel Westerpark, Amsterdam
West 8 landscape architects b.v., Rotterdam
Bureau Boom, Delft

WENSEN

VANUIT BEWONERS

Het Masterplan GWL 2025–2035 richt zich op een veiligere, rustigere en groener ingerichte wijk, waarin de voetganger centraal staat en biodiversiteit wordt versterkt door minder verharding en meer beplanting. Daarnaast bevordert het plan betrokkenheid van bewoners via gezamenlijke tuinen en buurtinitiatieven, en streeft het naar een duurzame, inclusieve organisatie van het beheer en onderhoud van de openbare ruimte.

Autovrij en de fiets werkelijk te gast

- Doel: de wijk weer 'slow' maken, veilig voor voetgangers en spelende kinderen.
- Maatregelen: Stapvoets rijden verplicht stellen (max. 5 km/u). Minder opritten, fietssluisen en drempels toevoegen. Heldere bebording en digitale snelheidswaarschuwingen. Campagnes voor bewustwording van de autovrije identiteit.

Groen en openbare ruimte

Zes speerpunten voor vergroening:

- Minder verharding, meer bomen en schaduw.
- Biodiversiteit verhogen.
- Regenwater vasthouden en tuinen verbeteren.
- Parkachtige uitstraling behouden, tweewielers achter hagen plaatsen.
- Wortelopdruk verhelpen door ophoging van wegen.

Betrokkenheid en eigenaarschap bewoners

- Versterken van sociale samenhang en buurtgevoel.
- Creëren van meer schaduwrijke en rolstoelvriendelijke ontmoetingsplekken.
- Mogelijke gemeenschappelijke kas en meer activiteiten in het buurthuis.

Organisatie van betrokkenheid

- Betere afstemming tussen vrijwilligers en gemeente.
- Versterking van de Koepelvereniging als buurtplatform.
- Focus op samenwerking, eigenaarschap en inclusie van huurders en kopers.

Bron: *Oude en nieuwe ambities De toekomst van het gwL-terrein 2025 – 2035*





1. Rondom het buurthuisje

- Toegankelijk maken voor rolstoelen, haag deels verwijderen.
- Meer zichtbaarheid, leibomen en bloeiende klimplanten.
- Mogelijke gemeenschappelijke kas en afsluitbaar terrein voor honden.

2./3. Westelijke buitenrand blok 2a–2b

- Vergroening van stenige straat, nieuwe bomen en struiken.
- Haagjes en bankjes toevoegen, ruimte behouden voor spel.

Rond de Warmtenetcentrale

- Opfleuren met klimplanten, lavendel, oleanders en Mediterraane sfeer.
- Graffiti verbergen, onderhoudsarme tuinen aanleggen.

4. Watertorenplein

- Minder stenen, meer bomen en bloemenperken.
- Pergola met blauwe en witte regen.
- Herinrichting voor schaduw en buurtfeesten.

5. Route Waterspiegelplein – Waterkeringweg

- Ontstening, grotere boomspiegels en bloemrijke perken.
- **Fietsen achter hagen, zitplekken toevoegen.**
- Maatregelen tegen snel fietsverkeer.

6. Koppen van de Waterleliegracht

- **Nieuwe bomen (Christusdoorn, zilversdoorn).**
- Brug verkleinen voor auto's; wandelarena met uitzicht op de gracht.
- **Ontstening pad voor landelijk karakter.**

7. Westkant van blok 1

- Uitbreiding bloemrijke pottenzone, bankjes en hagen.
- Mogelijke muurschildering of kunstwerk bij de poort.

8. Voetpad achter blok 1 (zuid-noord)

- **Schaduwrijke 'stumpery' (stob-bentuin) met varens, stronken, insectvriendelijk.**
- Takkenrillen en biodiversiteit verhogen.

9. Waterbaan, Waterloop en plein met fontein

- Minder steen, meer gras of **sedumstroken.**
- **Nieuwe rode acacia bij fontein.**
- Optie voor gemeenschappelijke kas bij blok 12.

10. Binnentuinen blok 7, 9 en 10

- Tiny forest/**voedselbos-idee met noten- en fruitbomen.**
- Meanderende paden, zachte ondergrond, kunst en bankjes.

11. Veldje tussen blok 11 en Van Hallstraat

- Aanleg van een stinzentuin met voorjaarsbloemen.
- Hondenvrij houden, mogelijk samenwerking met tuinontwerpers.

12. Veldje tussen blok 16 en 17

- Transformatie naar natuurlijke speel- of ravotplek.
- Optie voor educatieve moestuin of voedselbos.

13. Watervalplein en blok 17

- Verdere vergroening, minder stenig, herzien van hagen.
- Verbetering gevels en bestrating, verplaatsen fietsrekenen.
- Nieuwe boom (gele acacia) op de hoek.

** In het rood gemarkeerde elementen zijn punten van twijfel.*

ANALYSE & KANSEN

RANDEN

Aan de noordzijde grenst het GWL-terrein aan een drukke verkeersas met een brede stoep, veel fietsparkeren en weinig groen, maar met een open uitzicht op het Westerpark. Deze rand wordt sterk als infrastructuur gelezen en biedt weinig ruimtelijke overgang naar het terrein, afgezien van een poort die grotendeels wordt ingenomen door geparkeerde fietsen. De westzijde oogt intiemer door bewoners-toe-eigening, maar blijft tegelijkertijd steriel door de hoeveelheid geparkeerde auto's en de nabijheid van industriële

Straat met harde overgang



Rommelige fietsparkeeroplossing



Poorten steriel of rommelig



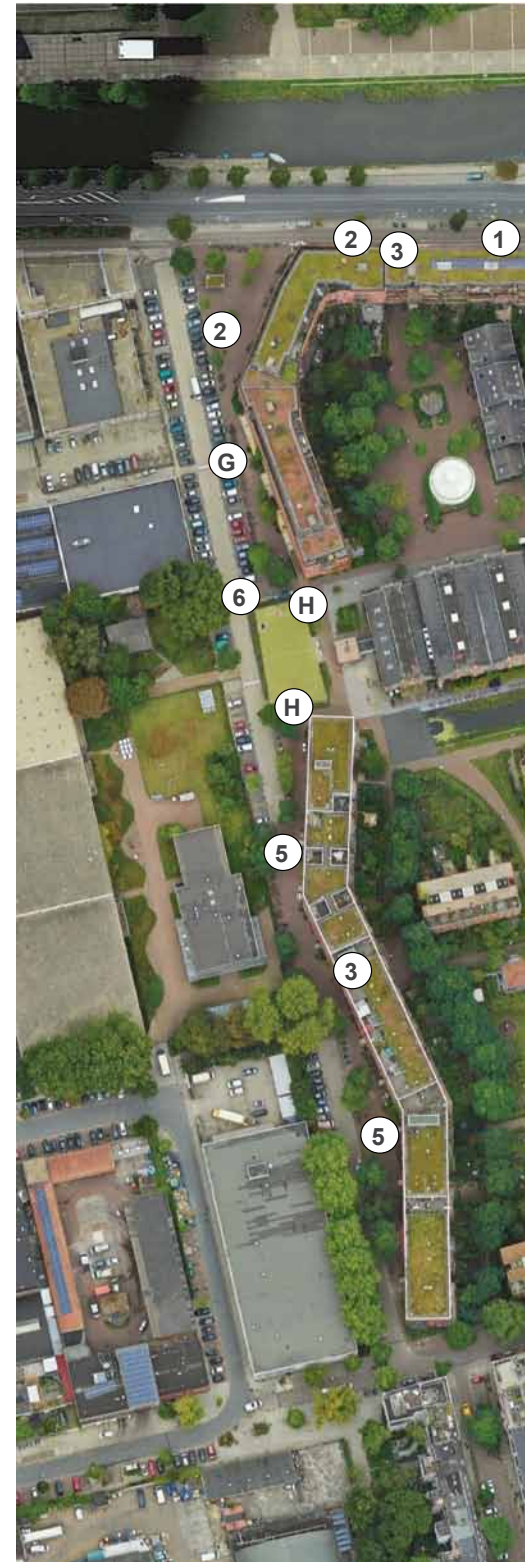
Ongezonde hagen



Bewoners vergroenen westzijden



Verkeersbeperekende maatregelen



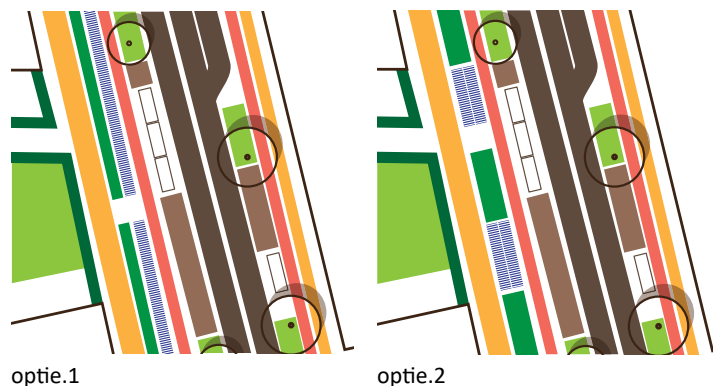


functies, waardoor deze zijde aanvoelt als de achterkant van de wijk. Aan de zuidzijde zorgen straatbomen en hagen voor een vriendelijkere en herkenbare aankomst. De oostzijde vormt hierop een contrast: een brede weg met tramhalte, gecombineerd met slecht groeiende wintergroene hagen en versnipperd fietsparkeren, resulteert in een weinig leesbare entree. De 'spaghetti' van verschillende mobiliteitsfuncties versterkt hier het rommelige beeld.

Oorspronkelijk waren de randen bedoeld als filterende overgangen en poorten tussen stad en landschap. In de huidige situatie functioneren deze overgangen onvoldoende: lange, harde lijnen langs de randen geven prioriteit aan snel fietsverkeer, waardoor de ruimte voor voetgangers onder druk staat en de situatie als minder veilig wordt ervaren.

Tegelijkertijd liggen hier duidelijke **kansen**. Door hagen (H) opnieuw in te zetten als ruimtelijke poorten kan fietsverkeer worden afgeremd en krijgen entrees meer identiteit. Het verminderen of herinrichten van parkeervakken (G) biedt ruimte voor vergroening, eventueel in combinatie met een landschappelijke inpassing van de trambaan. Door fietsparkeren te bundelen en te koppelen aan groenstructuren (2) ontstaat meer rust en samenhang. Wandelroutes kunnen hierbij nadrukkelijk prioriteit krijgen boven fietsverkeer (6) en sterker worden verbonden met de lange landschappelijke lijnen uit het oorspronkelijke plan.

Herorganiseren straatprofiel Van Hallstraat



ANALYSE & KANSEN

BINNENGEBIED

De binnenruimte van het GWL-terrein toont een gelaagd maar wisselend beeld. Hagen van circa $1,40\text{ m}$ omsluiten op organische wijze intieme tuinen en sturen de beweging door een afwisseling van smalle en open ruimtes, met onverwachte momenten zoals scherpe hoeken. Deze hagen dragen bij aan een sterk gevoel van eigenaarschap. Het groene, landelijke karakter en de rust zijn duidelijk voelbaar.

Wortelopschot



Fietsparkeer inefficiënt



Inconsistente invulling flanken



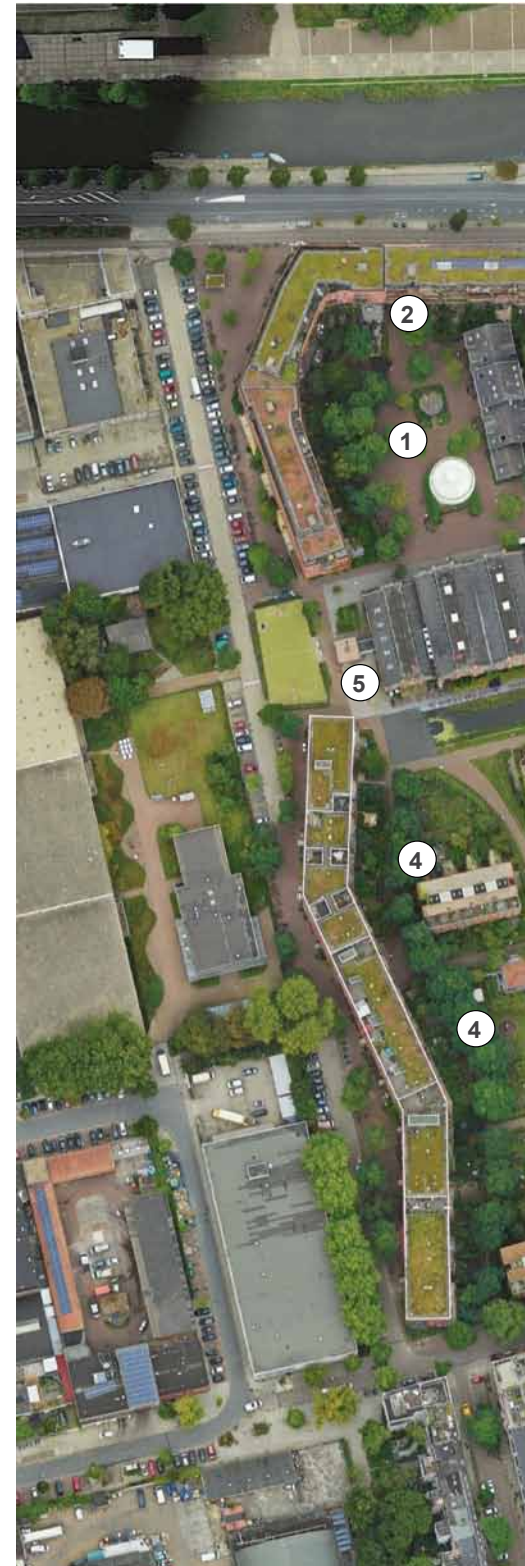
Gazon kale plekken



Onderbenutte plekken



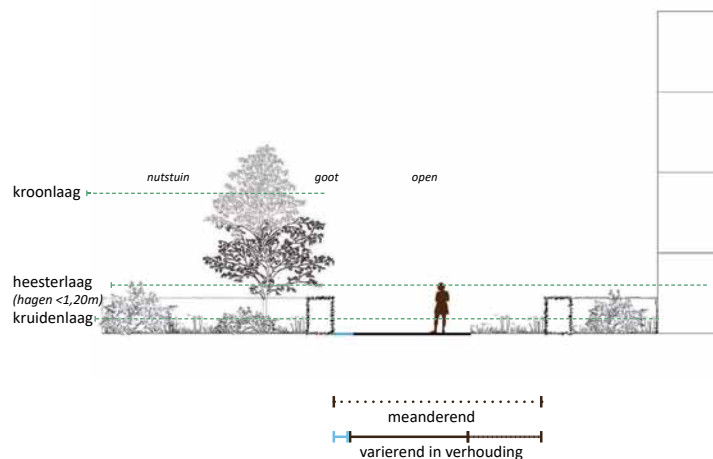
Onderbenutte plekken





Tegelijkertijd zijn er knelpunten. De bestrating is op sommige plekken achterstallig en vertoont tekenen van (potentieel gevaarlijke) wortelopdruk. Ook kan het fietsparkeren efficiënter en zorgvuldiger worden georganiseerd. Langs de paden variëren de groene flanken sterk: van kaal gemaaid gazon tot dichte en vollere beplanting, waardoor de samenhang met de oorspronkelijke ontwerptenties deels verzwakt.

Sommige pleinen ogen momenteel onderbenut en desolaat, maar bieden duidelijke kansen voor extra vergroening en activering. Door bewonersparticipatie kan hier gezamenlijk worden gezocht naar een passende invulling die aansluit bij de buurt en de directe omgeving. ⑥



ADVIES

VISIEKAART

Deze visiekaart bouwt voort op de oorspronkelijke ontwerp-principes, het waterconcept en de wensen van bewoners. We laten zien hoe de structuren toekomstbestendig kunnen worden versterkt en doorontwikkeld, en adviseren een beheerplan te laten op stellen in samenspraak met een erfgoedsexpert.

BOOMGAARD



- Ritmisch vergroening + fietsparkeer
- Bomen(rij) herstellen
- Vergroen entreeplein rond kiosk
- Autoparkeerplaats rechts opheffen
- Vergroenen en fietsparkeer
- Stimuleer vergroening door bewoner

- Boomgaard
- Invulling pleinprogramma verkennen via buurtbewonerparticipatie

- Stenentaptijt versterken/verkleinen
- Bomenrij herstellen
- Bomengrid herstellen met bankjes
- Hagen rondom sportveld verbreden

MEDITERRANE KRUIDENTUIN



- Verhoogde kruidentuin met pergola
- Verlaagde zitrand aan water

- Kruidenrijke stinzenlaan
- Goten omvormen naar regentuinen
- Fontein met regenwater tuin
- Fietsparkeer in poort
- insectenhotel snoeiafval
- orangerie/kas

KRUIDENRIJKE REGENTUIN



- Consistente kruidenrijke lage flanken
- Herorganiseren fietsparkeer
- Vegroten boomspiegels
- Vergroenen parkeerplaatsen





- Bewoners
- Erfgoed hovenier
- Gemeente

KRUIDENRIJKE FLANKEN



Herinrichten tot fietsstraat

Koppel wandeloversteek aan entrees
 Promenade vrijhouden van obstakels
 Poort gevoel door hagen
 Fietser afremmen met flanken

Gebied trambaan vergroenen

Gracht beleefbaar maken

Directe fietsopgang verleggen

Wintergroene haag revitaliseren(1m)

Bankje toevoegen onder boom
 Vergroenen met kruidenrijke flanken

Goede wandel oversteek
 Directe fietsopgang verleggen
 Poort door haag ontsluiting

Vergroenen met kruidenrijke flanken
 Invulling pleinprogramma verkennen
 via buurtbewonerparticipatie

Speeltuin vergroenen/ecologisch

REGENTUIN PLEIN



BUURTPROEF OP LOCATIE



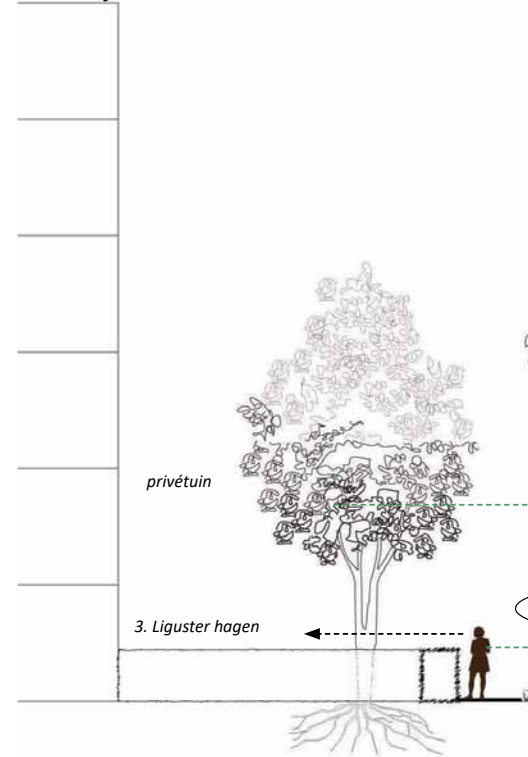
ADVIES

OP OOGHOOGTE

Op deze pagina tonen we de belangrijkste ruimtelijke dragers op ooghoogte: bomen, hagen, flanken en water langs de paden. Dit zijn de elementen die je tijdens het lopen direct ervaart en die de samenhang en identiteit van het GWL-terrein bepalen: open/beschut, ritme, doorzichten en de overgang tussen privé en openbaar. In doorsneden laten we de basisprincipes en bijbehorende ingrepen zien, de integrale eindvisie volgt op de volgende pagina.

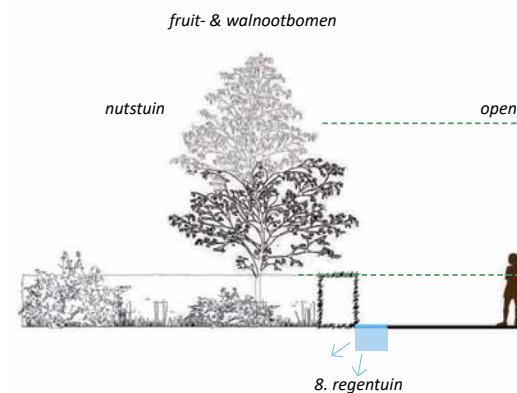
- Haagprincipes behouden; eventueel ecologisch mengen, mits soorten aansluiten bij de kwaliteiten van de gekozen soort. Max. 1,20 m hoog.
- 'Intentionele hoeken' en kleine ruimtes behouden en versterken als verrassende perspectieven en rustpunten.
- Binnen de haagstructuren ruimte voor eigen invulling; buiten de hagen, in de openbare ruimte, de ontwerpprincipes bewaken.
- Flanken laag, rustig en consistent houden voor een open karakter langs de paden. Verrijking kan worden bereikt in de vorm van een kruidenrijk 'gazon' met bollen.
- Nieuwe vergroening inzetten om de wandelervaring te versterken en fietsroutes subtiel te knellen.
- Horizontale lijnen visueel openhouden door obstakels te vermijden.
- Zichtlijnen naar de watertoren behouden.
- Wateridentiteit versterken als zichtbaar en beleefbaar onderdeel van het terrein.
- Water lokaal vasthouden en infiltreren door (delen van) goten te vervangen door kruidenrijke regentuinen of wadi's.

Westelijke bomenlaan

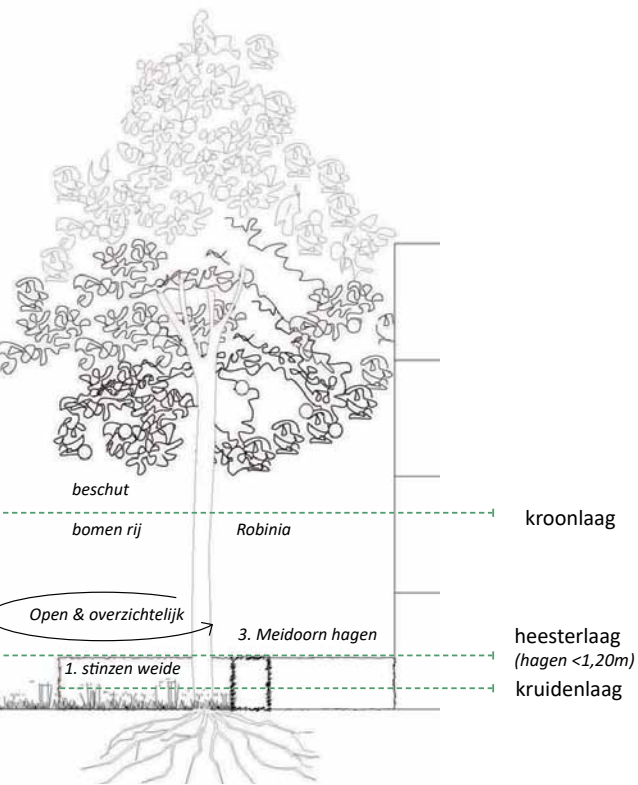


.....
varie

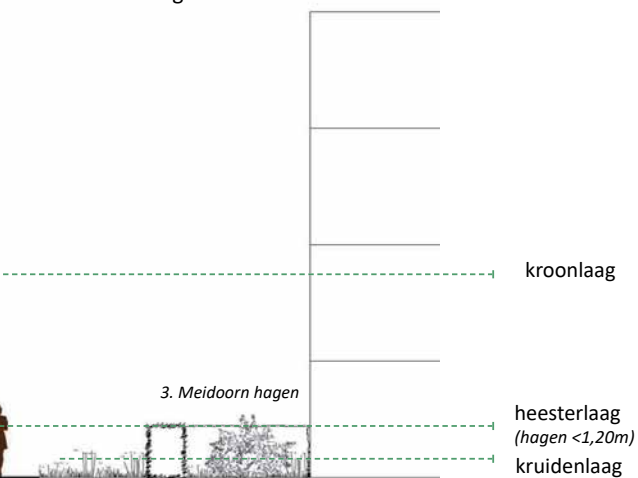
Waterloopweg/Waterbaan



.....
meande
varierend in



meanderend
rend in verhouding



erend
verhouding

Inconsistente invulling flanken



Kruidenrijke lage flanken



Regengoot



Regentuin



Behoud heldere hagen



Verrijken mits in lijn met principes



ADVIES

BEHEER

Wij adviseren het GWL-terrein te positioneren als jong landschappelijk erfgoed. De waarde ligt niet in losse elementen, maar in de samenhang van groenstructuren, routes en zichtlijnen, water en beheer. Beheer moet daarom het oorspronkelijke ontwerp-DNA herkenbaar houden en tegelijk ruimte bieden voor klimaatadaptatie, biodiversiteit en passend veranderend gebruik.

Het beheer is momenteel versnipperd: bewoners zijn sterk betrokken, terwijl andere onderdelen door de gemeente of een hovenier worden uitgevoerd. Om initiatieven en wensen beter te verbinden, is een heldere en gezamenlijke beheerorganisatie nodig. Wij adviseren hiervoor een integraal beheerplan op te stellen in samenwerking met een specialist in (erfgoed)landschapsbeheer (bijv. Van Ginkel of vergelijkbaar), waarin de ruimtelijke dragers worden vertaald naar concrete beheerafspraken en verantwoordelijkheden.

wilgenvlechten



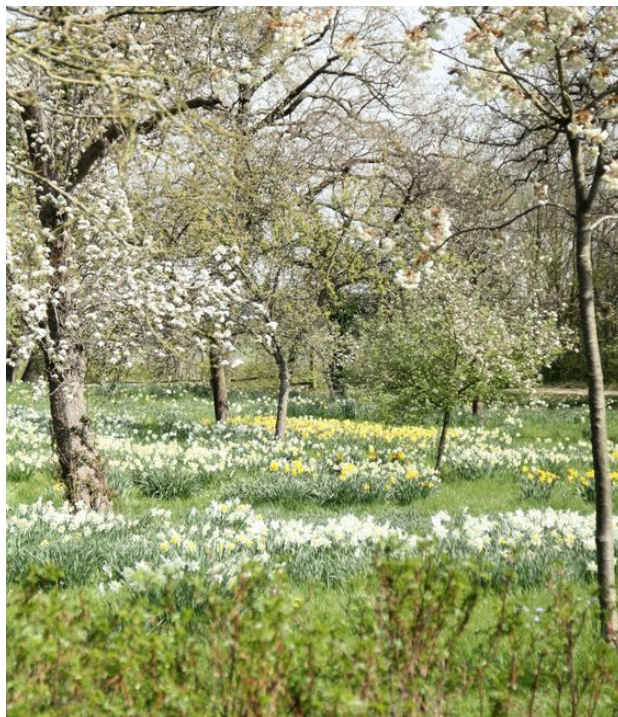
stinsenweide



Kruidenrijke regentuin/wadi



Boomgaard



wild/contrastrijk



groenafval





2026 AGENDA

Algemeen

Koepelvereniging GWL-terrein Als je op het GWL-terrein woont, ben je automatisch lid van de Koepelvereniging (gwl-terrein.nl). Die zet zich in om het terrein sociaal, groen, duurzaam en autovrij te houden.

Mail voor vragen of opmerkingen naar koepelbestuur@gwl-terrein.nl of info@gwl-terrein.nl. Of bel 06-45801711.

Het Buurthuisje Waterkersweg 316: de centrale ontmoetingsplek van GWL-bewoners. Hier houden vve's, bewonerscommissies en buurtgroepen hun vergaderingen. Tegen een schappelijke prijs kun je ruimtes huren, denk aan verjaardagpartijen. Je kunt er zelfs koken. Tijdig reserveren:

gwl-terrein.nl/service/reserveren-buurthuisje.

Er is een gratis uitleen van (tuin)spullen, zie gwl-terrein.nl/service/uitleen.

Website en Nieuwsbrief Wil je op hoogte blijven van wat er in de buurt speelt, abonneer je dan op de gratis GWL-Nieuwsbrief (gwl-terrein.nl/abonneren). Die komt maandelijks uit op de eerste zondag van de maand (gwl-terrein.nl/nieuws). Inleveren kopij bij redactie@gwl-terrein.nl, uiterlijk de donderdag daarvoor.

GWL-Next Buurtoverleg van bewoners waar een paar keer per jaar onderwerpen worden besproken die onder bewoners leven (gwl-terrein.nl/buurtorganisaties/GWL-Next). Vragen, opmerkingen? Mail naar GWL-Next@gwl-terrein.nl.

Groen

Groene Vingers Club Denktank voor het groen en Toekomstvisie. Vragen, meedenken, meedoen? Mail groenevingers@gwl-terrein.nl. Samen met de gemeente is deze club verantwoordelijk voor het (ecologische) beheer en onderhoud aan hagen en heggen, de gracht en het zelfbeheer van het groen.

Nutstuinenvereniging Is verantwoordelijk voor het beheer en uitgave van 80 nutstuinen. Bewoners en omwonenden in West kunnen zich inschrijven. Er is een wachtlijst. Belangstelling? Zie nutsuinen@gwl-terrein.nl. Jaarlijkse contributie € 30.

Hoogstamfruitbomengroep Onderhoudt de 63 hoogstam-fruitbomen op het terrein (gwl-terrein.nl/buurtorganisaties/hoogstamfruitbomenwerkgroep). Snoeien in de lente, plukken en appeltaart eten in de herfst. Wil je meedoen? Mail naar fruitbomen@gwl-terrein.nl.

Activiteiten in buurthuisje

De Parasol Inloopcafé voor bewoners, voor koffie, koek en praatje (info@gwl-terrein.nl). Iedere maandag 10.30-12.30 uur.

Farida's huiskamer Inloop voor vrouwen uit de buurt, info@gwl-terrein.nl, iedere maandag 14.00-18.00 uur.

Spreekuur Koepelvereniging Kom langs, we zijn er elke vrijdag 9.00-11.00 uur (info@gwl-terrein.nl).

De buurttafel Bewoners koken voor bewoners, 1 keer per maand een vegetarische maaltijd op wisselende dagen (18.30-21.00 uur, max. 20 bewoners, € 7,50 p.p.). Datum en kookthema worden elke maand in de Nieuwsbrief gepubliceerd. Opgeven uiterlijk twee dagen voor het diner: etengwl@gmail.com.

Buitenactiviteiten

Tuinieren met de burens Samen met hovenier Herman en burens werken in het groen (groenevingersclub@gwl-terrein.nl). Iedere eerste zaterdag van de maand, behalve in december-februari, 9.30-12.30 uur. Koffie en thee om 9.30 en 12.00 uur, aangevuld met wat lekkers van de bakker.

Hakselen Verzamelen en hakselen van snoeihout (groenevingers@gwl-terrein.nl). Iedere tweede zaterdag van de maand: 13.30-14.30 uur.

Prikploeg Zwerfvuil opruimen, verzamelen bij het Buurthuisje (prikploeg@gwl-terrein.nl). Iedere eerste dinsdag en derde vrijdag van de maand, 10.00-11.00 uur.

Afval-tot-oogstgroep Op het terrein kun je groente en fruitafval composteren. Voor regels en aanmelding zie gwl-terrein.nl/groen/gf-afval-composteren. De composttrommels bevinden zich bij het Buurthuisje.

Fruitpluk en appeltaarten In de herfst is er na het oogsten van het fruit het appeltaartenfeest (fruitbomen@gwl-terrein.nl). Aankondiging in de Nieuwsbrief.

Jaarkalender

Zondag 4 januari Nieuwjaarsreceptie

Maandag 23 februari GWL-Next

Vrijdag 6 maart 30 jarig-bestaan Koepelvereniging

Vrijdag 6 maart Verkiezingsforum Toekomstvisie GWL-terrein

Zaterdag 21 maart Opschoondag

Dinsdag 7 april ALV-Koepel

Maandag 8 juni Schouw van het terrein

Zaterdag 13 juni Rondleiding nieuwe bewoners

Zaterdag 5 september Buurffeest

Maandag 12 oktober GWL-Next

Zaterdag 7 november Opschoondag

Dinsdag 17 november ALV-Koepel

Gemeente

Melding openbare ruimte en overlast

Een volle afvalcontainer, fietswrak of gevaarlijke verkeerssituatie? Meldt het de gemeente. Download 'De Amsterdam App' (amsterdam.nl/contact/amsterdam-app/).

Je hoeft geen account aan te maken; stuur een foto van de situatie mee. Of bel 14020.

Laden en lossen

Je woont op een autovrij terrein, waar fietsers te gast zijn. Langzaam rijden is de norm. Moet je zware spullen verhuizen, vraag dan minstens 10 dagen van tevoren een ontheffing voor het voertuig aan via amsterdam.nl/vergunningen-ontheffingen/werkzaamheden-straat/tijdelijke-toegang-afgesloten-gebied.

Wijkagent politie

Andras van Wijngaarden is de wijkagent van het GWL-terrein. Hij is voor bewoners het eerste aanspreekpunt voor openbare orde en criminaliteit. Afspraak maken? Bel 0900-8844. Bij spoed bel 112.

Contactpersoon Gemeente

Saida el Mhassani is bij Stadsdeel West de gebiedsmakelaar voor het GWL-terrein. Zij ondersteunt bewoners bij wijkinitiatieven (s.el.mhassani@amsterdam.nl).

