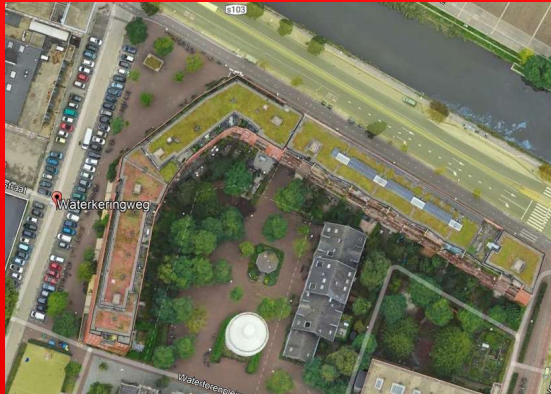


Brandveilig leven

Maandag 15 september 2025



Wat doet de brandweer?



Brand voorkomen, beperken en bestrijden



Gevaar voor mens en dier bij ongevallen beperken en bestrijden



Ongevallen met gevaarlijke stoffen voorkomen, beperken en bestrijden



Gevaar voor mens en dier bij waterongevallen beperken en bestrijden



Andere overheden en organisaties adviseren over brandweezorg, brandbestrijding en brandpreventie



Taken van de brandweer

In artikel 25 van de wet Veiligheidsregio's staan de taken van de brandweer.

O.a.:

- Voorkomen, beperken en bestrijden van brand;
- Beperken en bestrijden van gevaar voor mensen en dieren bij ongevallen anders dan brand;
- Verkennen van gevaarlijke stoffen en verrichten ontsmetting;
- Adviseren van andere overheden en organisaties op gebied van brandpreventie, brandbestrijding en voorkomen, beperken en bestrijden van ongevallen met gevaarlijke stoffen.
- Taken bij rampen en crisis.

Over de organisatie

De organisatie Brandweer Amsterdam-Amstelland bestaat bijna 150 jaar. De opbouw bestaat uit vier sectoren brandweezorg, bedrijfsvoering, crisisbeheersing en informatie & innovatie en de stafeenheid directie & communicatie.

Brandweezorg

In de sector Brandweezorg zijn de [18 kazernes](#) ondergebracht. De

kazernes richten zich op een vastgesteld verzorgingsgebied. De kazernes zijn verdeeld over zeven clusters. Brandweezorg houdt zich ook bezig met de preventie van brand. Van het controleren op brandveiligheid bij moskeeën en kinderdagverblijven tot het organiseren van multidisciplinair oefenen. En van het adviseren op bouwvergunningen en stedenbouwkundige ontwikkelingen tot en met het zorgen voor een goede afstemming binnen onze organisatie tijdens een evenement. Brandweezorg is er nauw bij betrokken.

Bedrijfsvoering

Een van de belangrijkste kerntaken van de sector Bedrijfsvoering is de ondersteuning van de primaire processen van onze organisatie. De sector bestaat uit zes afdelingen die gezamenlijk de expertise, advisering en ondersteuning bieden die nodig zijn.

Crisisbeheersing

De sector Crisisbeheersing houdt zich bezig met het voorbereiden en oefenen op crisissituaties.

Informatie & Innovatie

Van informatiemanagement en de beveiliging daarvan tot het in kaart brengen van het veiligheidsknooppunt. De sector Informatie & Innovatie heeft als taak om onze brandweermensen zo goed mogelijk te voorzien van informatie, zonder onze brandweermensen hiermee te overspoelen.

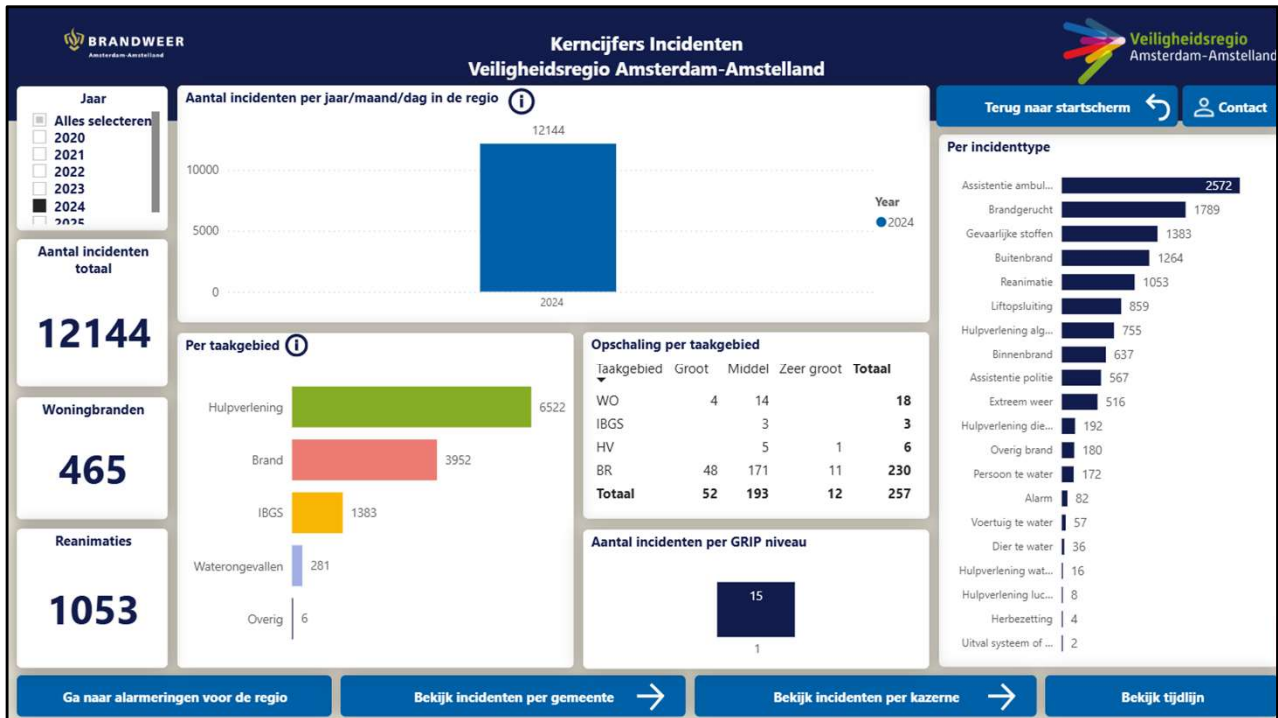
Directie & Communicatie

De Stafeenheid Directie & Communicatie is verantwoordelijk voor de bestuurlijke advisering en ondersteuning van de commandant en het MT. Vervolgens wordt er bij elk verhaal dat verteld wordt geadviseerd over de inzet van communicatiemiddelen.

Specialismen BAA o.a.:

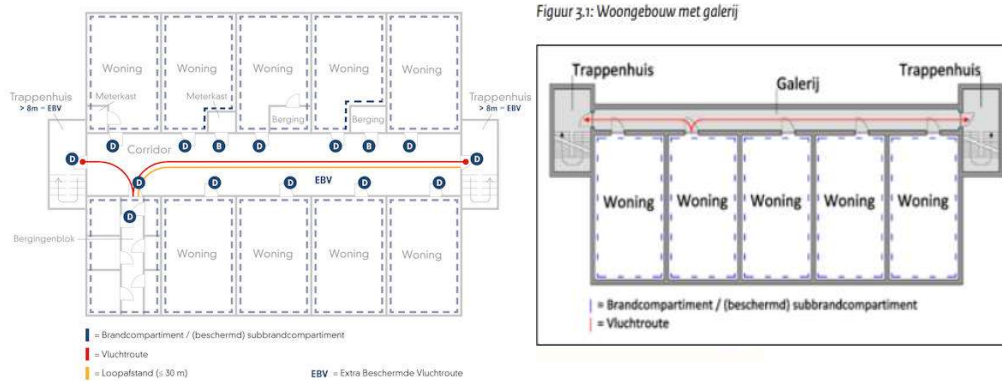
- QRT: inzet bij risico's als bijv. terroristische aanslagen. Politie/ defensie maakt gebied met slachtoffers veilig (geen terroristen/ aanslagplegers/ geweldplegers meer) waarna brandweer slachtoffers verzorgd, evacueert en evt. brand blust.
- Duikteams: twee duikteams voor redding in of onder water.
- Oppervlakte reddingsteam voor redding in of op het water.
- Gaspakkenploeg: inzet gevaarlijke stoffen.
- HV teams t.b.v. o.a. grote ongevallen, tram en trein ongelukken, ondersteuning bij instortingen en hijswerkzaamheden.
- Team digitale verkenning.
- Ondergrondse brandbestrijding.
- Blusboot Jan van der Heyde.
- Industriële brandbestrijding met o.a. de GBA en twee schuimblusvoertuigen.
- Ayma Amas t.b.v. tankputbrandbestrijding.

- Bijzondere blusmiddelen container (Amstelveen)



In de Veiligheidsregio Amsterdam-Amstelland hebben wij ongeveer 500 woningbranden per jaar. Dit willen wij vanzelfsprekend verminderen maar vooral zorg dragen dat bij brand geen slachtoffers binnen de eigen woning maar ook bij burens ontstaan.

Wat is een vluchtroute?



- Een vluchtroute is een route die begint op elk punt van een voor personen bestemd gedeelte van een vloer (punt in iedere woning) die leidt naar het aansluitende terrein en vandaar naar de openbare weg
- Het BBL regelt de minimale eisen waaraan een vluchtroute dient te voldoen. Het zegt dus niks over de mate van veiligheid in de vluchtroute. Voor nagenoeg alle functies is de (basis) lengte vast gesteld op 30 meter maar kan soms langer zijn. Na 30 meter moet er een brand of rookscheiding gepasseerd zijn.
 - Deze 30 meter komt voort uit de gedachte dat een gemiddeld ‘gezond’ en mobiel persoon 30 seconde zijn adem in kan houden en daarbij zich met een snelheid van minimaal 1 meter per seconde kan voortbewegen. En dus instaat zou moeten zijn om snel door een rookwolk heen te lopen.

Deze gedachte laat duidelijk zien dat er ook groepen zijn die hieraan niet kunnen voldoen.

Denk aan mindervalide, verminderd mobiele senioren en overige niet of minder zelfredzame mensen.

Meterkast:

Een meterkast mag buiten het brandcompartiment liggen en in een vluchtroute.
Gedachte daarachter:

- Bij goed gebruik, geen overbelasting vanuit woning, regelmatig testen, geen opslag brandbare spullen en werkzaamheden alleen daarvoor opgeleide personen uit laten voeren, is kans op brand zeer klein. Wel zijn er eisen aan materiaal deuren van meterkast in vluchtroutes buiten de woning.
- Zie slide 4 betr. meterkast voor meer tips en bijv. site [Hoe is de brandbeveiliging van mijn apparaten? - Meterkastcheck.nl](https://www.meterkastcheck.nl)

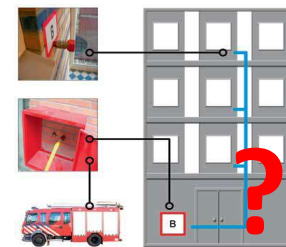
Rookwerendheid:

- Voorheen werd in het Bouwbesluit 2012 voor rookwerendheid uitgegaan van de anderhalf-maal-regel: de rookwerendheid (in minuten) is anderhalf maal de vlamdichtheid (in minuten). Een constructie die 20 minuten vlamdicht is, zou dus 30 minuten rookwerend zijn. Bij bouwvergunningen/ omgevingsvergunning bouw, afgegeven vanaf 1 juli 2021, dienen brandwerende scheidingen ook te voldoen aan de eisen voor (koude) rookwerendheid (Sa/S200).

Advies brandweer:

- Bij vervanging bestaande woningtoegangsdeuren op interne besloten gemeenschappelijke vluchtroute (corridor/ trappenhuis buiten de woning), dient de deur ook aan Sa/S200 te voldoen.
- Indien mogelijk; deuren naar vluchtroutes upgraden naar Sa/S200.

Wel of niet verplicht?



De eisen voor een woongebouw wijken af van de eisen in andere gebouwen als hotels, kantoren of scholen.

Wat is nu wel of niet verplicht in een woongebouw?

- Vluchtrouteaanduidingen zijn niet verplicht in woongebouwen!
 - Als deze wel aanwezig zijn, moeten deze werken en onderhouden worden.
- Drangers;
 - zijn vanaf juni 2021 bij nieuwbouw verplicht op woningtoegangsdeuren aansluitend op een besloten vluchtroute
 - Zijn verplicht op alle brand- en rookwerende deuren in vluchtroutes buiten de woning.
 - Eigenaar/ verhuurder en bewoners zijn verantwoordelijk voor goed beheer en goed sluiten van zelfsluitende deuren.
 - Bij dagelijks gebruik vast willen zetten van zelfsluitende brand- en rookwerende deur; breng een vrijloopdranger of kleefmagneet aan die aangestuurd wordt door 2 rookmelders aan weerszijde.
 - Schakel een expert/ installatiebedrijf in voor advies en uitvoering.

- Rookmelders en brandmeldinstallaties niet verplicht in gemeenschappelijke ruimten van woongebouwen (vluchtroutes/ ruimten buiten woningen, behoudens in sommige gevallen parkeergarages). Zie Infoblad voor meer advies.
- Installaties als blusvoorzieningen (brandslanghaspel/ handbrandblusser) zijn niet vereist in woongebouw, wel kamerverhuur. (zie risico's in Infoblad).
 - Risico is; geen kennis/ niet geoefend, te veel risico nemen en door rook lopen, niet eerst bellen 112, brandslang door brand- en rookwerende scheidingen waardoor brand en rook zich verspreid,
 - Zijn blusmiddelen wel aanwezig, moeten deze onderhouden, werkzaam en toegankelijk te zijn (tip: BHV training).
- Droge blusleidingen en brandweerliften zijn alleen verplicht bij een verblijfsvloer >20m of in verleden als gelijkwaardige maatregel toegepast bij een inzetdiepte van meer dan 60m.
Dit i.v.m. snelheid inzet door minder slangen door gehele trappenhuis uit te rollen.
 - Droge blusleidingen dienen onderhouden (jaarlijks visuele controle) en afgeperst (iedere 5 jaar) te worden.
 - Brandweer beveelt aan VvE's/ eigenaren/ bewoners om zelf ook regelmatig een check uit te voeren of afsluiters dicht zitten, deksels nog op afnamepunten zitten en deze bereikbaar zijn (geen opslag voor of rondom).
 - Brandweerliften dienen gecertificeerd te zijn.

Meterkasten



In het BBL, art. 3.37, lid 1, en artikel 4.50, lid 1, van het Bbl staat dat de basisregel is dat iedere besloten ruimte in een brandcompartiment moet liggen.

De volgende besloten ruimten hoeven niet in een brandcompartiment te liggen:

- een technische ruimte van maximaal 50 m² (bestaande bouw: 100 m²), niet bestemd voor 1 of meer verbrandingstoestellen met een totale nominale belasting van meer dan 130 kW (bestaande bouw: 160 kW).
- Reden: beperkt risico... mits...

Risico beperken?

- Geen opslag/spullen
- Test 1x per maand/ 2x per jaar aardlekschakelaar
- Overspanningsbeveiliging?
- Niet zelf klussen!
- Opschuimende roosters.
- Hoeveel groepen/krachtstroom?

Besluit Bouwwerken Leefomgeving

BBL; Vluchtroutes in woongebouwen

Artikel 6.15a (geen brandgevaarlijke objecten op vluchtroute woongebouw)

1. In een gemeenschappelijk verkeersruimte van een woongebouw waardoor een vluchtroute voert zijn geen brandgevaarlijke objecten aanwezig. Onder brandgevaarlijke objecten worden in ieder geval verstaan:

- a. meubilair;
- b. fietsen en sootmobielen;
- c. afvalstoffen en kratten; en
- d. decoratie.

2. In afwijking van het eerste lid, aanhef en onder a en d, is meubilair en decoratie toegestaan als het:

- a. van metaal, steenachtig materiaal of glas is;
- b. materiaal dat onbrandbaar is volgens NEN 8064; of
- c. materiaal dat voldoet aan brandklasse A1 als bedoeld in NEN-EN 13501-1.

3. Het is eerste lid is niet van toepassing op:

- a. objecten voor bewegwijzering en informatie aan de bewoners;
- b. een foto, een schilderij of een andere afbeelding met een oppervlakte van ten hoogste 0,5 m² bij de toegang van een woning; en
- c. een deurmat met een oppervlakte van ten hoogste 0,5 m² bij de toegang van een woning.

> Artikel 6.23a gaat over de aanwezigheid van objecten die een belemmering zijn voor het vluchten. Dit artikel bepaalt dat vluchtroutes in woongebouwen vrij moeten worden gehouden van objecten die het vluchten kunnen belemmeren.

Dit artikel luidt als volgt:

In een gemeenschappelijk verkeersruimte van een woongebouw waardoor een vluchtroute voert zijn geen objecten aanwezig die het vluchten belemmeren. Onder objecten die het vluchten belemmeren worden in ieder geval verstaan objecten waardoor de bouwkundige vrije breedte van de verkeersruimte wordt ingeperkt, tenzij er ten minste een beschikbare breedte van 0,85 m overblijft.

Vluchtroutes vrijhouden

Materiaal verboden bij wet:

- Dat vanuit zichzelf kan branden
- Dat kan (mee)branden
- Dat vluchten of hulpdiensten kan belemmeren

Wat mag wel? Per woning:

- 1 schilderij/poster van 0,5m²
- 1 deurmat van 0,5m²



- **Vrijhouden van vluchtroutes is een wettelijke zorgtaak voor eigenaar (VvE/verhuurder) en bewoners samen.**
Bij onveilige situaties of situaties die niet voldoen, kan de gemeente (afd. Vergunning, Toezicht en Handhaving) handhaven/ aanschrijven.
- **Brandweer is adviseur en geen risico's aan.**
- **Materiaal dat uit zichzelf kan branden:**
 - Bijv. Li-ion accu, doeken met lijnolie.
- **Materiaal dat mee kan branden:**
 - Denk aan overslag (flashover) of straling vanuit woningbrand met opengelaten deur maar ook kortsluiting en (kleine) brand meterkast.
 - Mogelijke brandstichting.
- **Vluchten belemmeren:**
 - Bij brand in woning en openlaten deur zal gang zich snel vullen met rook (zie video rookverspreiding) waardoor zicht zeer slecht kan worden.
Rook en paniek kan leiden tot desoriëntatie, struikelen, bezeren of

blokkeren vluchtroutes.

- **Brandweer/ hulpdiensten belemmeren:**

- Bij rook en geen of zeer slecht zicht kan de brandweer;
 - kostbare tijd verliezen door eerst moeten verwijderen spullen voor een blussing, redding, ontruiming of reanimatie.
 - zich verwonden (struikelen/ blijven hangen),
 - gedesoriënteerd raken en woningtoegangsdeur missen bij verkenning op de tast,
 - onvoldoende werkruimte hebben voor de slangen (O-bundels, bonkie, deurprocedure/ deurmanagement),
 - gehinderd worden bij een redding en ontruiming (meevoeren bewoner door rook op ademlucht met Combitox).
- Ambulancemedewerkers kunnen gehinderd worden bij afvoeren patiënt met brancard.

Scootmobielen



Gevolgen brand scootmobiel



Houd deuren dicht



Rookverspreiding



Rookproeven Oudewater:

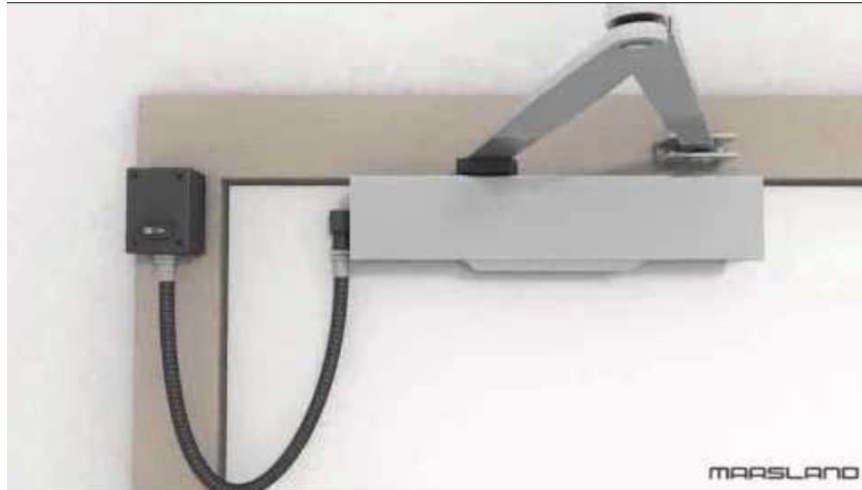
- Bankstel in brand gestoken.
- Na 5 minuten ontstaan brand wordt voordeur opengezet en binnen 20-30 seconden trekt rook de gang in.
- In de woning: Binnen 3-5min. (verminderd zelfredzaam) en tot 6 minuten (zelfredzaam) is er in de ruimte een niet overleefbare situatie.
- In de gang buiten de woning:
 - Bij openlaten deur na 5min. Ontstaan brand al binnen 1 minuut niet overleefbare situatie voor verminderd zelfredzame personen.
 - Bij openlaten deur na 5 min. ontstaan brand binnen 2 minuten een niet overleefbare situatie voor zelfredzame personen.

Deuren dichthouden en dranger op voordeur

- Vanwege bovenstaande is;
 - dichthouden binnendeuren tijdens slapen;
 - sluiten deuren tijdens vluchten of
 - zelfsluitende woningtoegangsdeuren (op vrijloopdranger aangestuurd door rookmelder) ontzettend belangrijk!!

Noot: Meubels worden in Nederland niet geïmpregneerd. Dit vanwege milieumaatregelen en recycling.

Werking gekoppelde vrijloopdranger



Houd deuren dicht



De gevaren van rook



Koop tijd!
Als jij slaapt, slaapt je
neus ook



 **BRANDWEER**
Amsterdam-Amstelland

- Tussen 3 en 5 minuten is de overlevingskans bij bijv. een brandend bankstel zeer klein.
- Je neus functioneert veel minder goed als je slaapt. Je oren blijven wel geluiden oppikken.
- Daarom wordt je wakker van je wekker of een rookmelder.
- Als brandweer hebben wij ademlucht en een masker.
Hierdoor kunnen wij wel door rook maar bij veel rook door een woningbrand zien ook wij bijna niets of helemaal niets meer.
Daarom gaan wij vaak op de tast zoeken naar slachtoffers en is snel de brand ontdekken en waarschuwen (rookmelder!) van uiterst belang om snel en veilig te kunnen vluchten.

Rookmelders

- **Verplicht op iedere verdieping**
- **Ruimten waardoorheen je vlucht**
- **Maandelijks testen in bijzijn van huisgenoten**
- **Gebruik maandelijkse luchtalarm en verzetten klok als herinnering**
- **Na 10 jaar rookmelder vervangen**
- **9V back-up batterij in rookmelder op 220V?
Vervang jaarlijks (zie handleiding)**



220V rookmelder?

- Let op: Ook een 220V rookmelder heeft een back-up batterij voor als de stroom uitvalt.
- Lees de handleiding of je deze batterij ieder jaar moet vervangen, of dat deze ook 10 jaar meegaat.

Schoonhouden rookmelder:

- Maak je schoon met een plumeau, stofzuiger of doekje? Neem regelmatig ook je rookmelder mee en maak je hem toch schoon... test deze gelijk even.

Tips bij ongewenst afgaan rookmelder door stoom of koken:

- De meeste rookmelders kan je resetten door de testknop enkele seconden ingedrukt te houden.
Bijv. als deze afgaat door koken, stoom van douchen, roken of bijv. courmetten.
- Controleer of er niet echt ergens brand is (kijken, ruiken), doe ramen/deur open en reset de rookmelder.
Haal deze er niet af.
- Ga je schuren in huis, dek de rookmelder dan even af met een hoesje. Vergeet

deze na het klussen niet weg te halen!
Zet desnoods een reminder in je agenda of briefje op de voordeur.

Wek- en waarschuwingssysteem

- **Speciaal ontwikkeld voor slechthorenden en doven**
- **Koppelmogelijkheden:**
 - Rookmelder (max. 3)
 - Deurbel
 - Wekker
 - Mobiele telefoon
- **Trilsensor en flitsstelsysteem**
- **Informeert bij audicien**
- **Vaak vergoed door verzekering**
 - Bij meer dan 35dB gehoorverlies op 1 oor



De verhuurder is alleen verplicht standaard rookmelders in de ruimten aan te brengen waardoor je vlucht naar de voordeur.

Voor doven en slechthorenden zijn er Wek en Waarschuwingssystemen.

- Via de audicien, audioloog of KNO arts is deze aan te vragen.
- Het systeem wordt via de meeste verzekeraars vergoed bij gehoorverlies aan 1 oor van 35dB.
- Het systeem wordt naast de bestaande rookmelders opgehangen met een max. van 3 rookmelders per woning.
- Je wordt op tijd gewaarschuwd door een flitslicht en trilsensor!
- Een rookmelder en het opmerken als deze afgaat is van levensbelang, zeker als je minder mobiel of wat ouder bent.
Ben je minder mobiel, heb je minder reactievermogen is tijd kopen ontzettend belangrijk!

Ook de deurbel kan hierop worden aangesloten!

- Bij een woningbrand in een flat/ woongebouw is de kans groot dat de brandweer het door brand en/of rook bedreigde gebied gaat ontruimen.

- Dit is ook het geval bij meten Koolmonoxide (CO) of gaslekkage.
- Eerst de woningen aan dezelfde binnengang (corridor)/ trappenhuis of galerij en daarna boven of onder.
- De brandweer zal aanbellen en kloppen. Bij geen reactie maar wel gevaar, breekt de brandweer in door de deur open te breken.
Hierom is het horen van de bel ontzettend belangrijk. Dit voorkomt schade, scheelt de brandweer tijd en voorkomt een schrikreactie!

TOP 10 →



MEESTVOORKOMENDE
BRANDDOORZAKEN
DOOR MENSELIJK HANDELEN

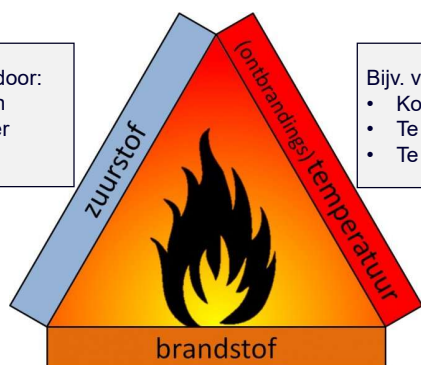


BRANDWEER
Amsterdam-Amstelland

Brand voorkomen/ doven?

Bijv. wegnemen door:

- Deksel op pan
- Schuimblusser
- Zand BBQ



Bijv. voorkomen van:

- Kortsluiting
- Te warme apparaten/accu's
- Te hete olie/boter

Voorbeelden van brandstof:

- Gas van fornuis
- Stof in droger
- Rook is ook brandstof!!



 **BRANDWEER**
Amsterdam-Amstelland

Hoe kan brand ontstaan?

- Brand ontstaat door een combinatie van Zuurstof, Brandstof en een Ontbrandingstemperatuur (er zijn uitzonderingen).
- Een brand kan veelal gedoofd maar ook voorkomen worden door het weghalen van 1 van deze componenten.

Brandstof

Alle brandbare stoffen kunnen als brandstof dienen voor het ontstaan en onderhouden van een brand. Deze stoffen kunnen verschillende vormen hebben;

- Vaste stoffen
- Vloeistoffen
- Gassen

Is de brandstof warm genoeg, dan komen er brandbare gassen/dampen vrij. Dit proces heet pyrolyse. Dit zijn de gassen die door de reactie met zuurstof brand kunnen veroorzaken.

Een brandstof kan dus alleen branden als er een brandbaar gas vrijkomt.

Zuurstof

Een brand verbruikt niet alleen brandstof, maar ook zuurstof. Lucht bestaat voor

21% uit zuurstof. In een grote ruimte is veel lucht en dus veel zuurstof. De brand kan dan lang doorgaan, zolang er voldoende brandstof aanwezig is. In een afgesloten ruimte kan geen zuurstof komen vanuit de buitenlucht. Daarom dooft de brand in een (hermetisch) afgesloten ruimte na verloop van tijd. De zuurstof is op. De brand gaat dus door een gebrek van zuurstof uit.

Ontbrandingstemperatuur

De ontbrandingstemperatuur is de temperatuur waarbij een brandbare stof voldoende damp afgeeft om te ontsteken als;

- Een ontstekingsbron (vonk of vlam) bij de damp wordt gehouden en
- Voldoende zuurstof aanwezig is.

Verschillende stoffen hebben verschillende ontbrandingstemperaturen. In een ruimte zijn veel verschillende stoffen aanwezig. Deze zullen dus niet allemaal tegelijk tot ontbranding komen. Bij voldoende zuurstof en een stijging van de temperatuur geven steeds meer stoffen brandbare gassen af. Na ontsteking houden zij de brand aan de gang.

Brand blussen:

- Bij vlam in de pan: eerst wegnemen zuurstof (deksel op pan) en verlagen (ontbrandings-)temperatuur door uitzetten kookplaat/ fornuis.
- Bijv. door afdekken van een brandstof met een schuimblusser welke ook een koelend effect heeft (waterbasis).

Voorkomen:

- Niet laten ontstaan van kortsluiting door apparaat met teveel wattage op stekkerdoos; geen ontbrandingstemperatuur.
- Olie/ boter niet te heet laten worden (ontbrandingstemperatuur).
- Voorkomen brandstof als fijnstof in een droger of afdekken koelsleuven apparaten; zorgen dat warme lucht weg kan, geen ontbrandingstemperatuur.

Rook is ook brandstof!

Let op: Rook is ook brandstof! In rook zitten onverbrande deeltjes (pyrolyse gassen) die kunnen ontbranden.

- Als rook warmer wordt tot 200-300 graden, komen van andere spullen ook brandbare gassen en dampen vrij die zeer snel ontbranden en hele ruimte in brand staat.
 - Dit heet een **flashover**.
 - Pas op! Als de deurkruk te heet is om vast te pakken, dan is de ruimte gevuld met vuur. Open **nooit** de deur!
- Een **backdraft** ontstaat als een brand in een afgesloten ruimte door zuurstoftekort kleiner wordt en soms bijna dooft.

De hete brandbare gassen branden niet door te weinig zuurstof. Als de brandweer een deur open doet, komt er verse zuurstof bij en ontbranden de hete gassen zeer snel. Hierom voert de brandweer deurcontrole uit om niet teveel zuurstof in de ruimte te laten en rookgaskoeling door verneveld water in de gassen te spuiten om te koelen.

Water bij vlam in de pan



Vlampunt olie:

- Het vlampunt ligt net boven het rookpunt.
 - Bijv. slaolie: 210 graden Celsius, Olijfolie extra virgin 160-200 graden. Zonnebloemolie geraffineerd 107 en half geraffineerd 232 graden Celsius.
- **Ook bij inductie/ elektra kan dus vlam in de pan ontstaan door droogkoken of bereiken vlampunt van gebruikte olie/ boter!!**

Waardoor grote vuurzee bij gebruik water?

- Water zakt in bijv. hete olie naar de bodem, wordt gasvormig (stoom) en zet 1700x uit.
Hierdoor drukt de stoom met hoge snelheid de hete brandende olie uit de pan waardoor een grote steekvlam ontstaat.

Deksel bij vlam in de pan



Bij vlam in de pan dus altijd:

1. Deksel op de pan
2. Gas of elektra uitzetten
3. Afzuigkap uitzetten
4. Pan laten staan
5. Bij twijfel; bel 112



 **BRANDWEER**
Amsterdam-Amstelland

- Ga nooit lopen met de pan en laat deze lang afkoelen.

Na tijd afkoelen kijken of de olie/ boter voldoende is afgekoeld?

- Wil je na tijdje toch kijken, pak met een pannenlap/ ovenhandschoen voorzichtig de deksel vast en doe de achterkant op een kiertje.
- Zie je geen vlammen, verwijder voorzichtig en rustig de deksel naar je toe en bij vlammen, leg je de deksel er weer van je af op.

Veilig koken

Laat je niet afleiden tijdens het koken

- Loop je weg? Zet kooktoestel uit
- Houd deksel bij de hand
- Geen brandbare spullen (pannenlap, theedoek) bij kooktoestel
- Blusdeken: niet altijd voor vetbrand en struikelgevaar door grote deken!



- Extra tip bij huisdieren als katten of kinderen: zet je elektrische of inductiekookplaat op een slotje.
Zo kan deze niet per ongeluk aangezet worden.
- Loop nooit weg tijdens het koken en zet voor de zekerheid een timer op je telefoon, smartwatch, kookplaat zelf of een kookwekker!

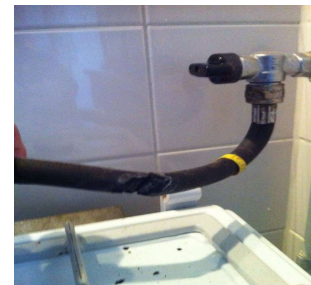
Gaslang?

Rubber

- Geschikt voor mobiele apparaten
- Mag niet in buurt van hittebron
- Moet altijd toegankelijk zijn voor controle/vervanging
- Vervangen; 5 jaar na vervangingsdatum óf bij scheurtjes.

RVS:

- Voor inbouwapparatuur en niet-verplaatsbare kooktoestellen
- Mag in buurt van hittebron (fornuis/oven/opbouw kookplaat)
- Gaat levenslang mee
- Droogt niet uit
- Is bestand tegen bijv. spetters van olie/vet



Veilig koken

Laat je niet afleiden tijdens het koken

- Loop je weg? Zet kooktoestel uit
- Houd deksel bij de hand
- Geen brandbare spullen (pannenlap, theedoek) bij kooktoestel
- Blusdeken: niet altijd voor vetbrand en struikelgevaar door grote deken!



- Extra tip bij huisdieren als katten of kinderen: zet je elektrische of inductiekookplaat op een slotje.
Zo kan deze niet per ongeluk aangezet worden.
- Loop nooit weg tijdens het koken en zet voor de zekerheid een timer op je telefoon, smartwatch, kookplaat zelf of een kookwekker!

Roken en kaarsen



Gebruik liever LED kaarsjes dan echte. Let op: wel het batterijtje netjes in de batterijbak gooien i.p.v. in de afvalbak.

Echte kaarsen?

- Liever waxinelichtjes, in een kaarsenhouder, op vlakke stabiele ondergrond en niet in de buurt van brandbare materialen of kleding bij het langslopen/ iets van tafel pakken.

Roken?

Liever niet roken maar rook je wel;

- Rook niet onder een rookmelder,
- maak rookwaar netjes in een asbak uit;
- Ben je moe, slaperig of heb je wat gedronken of zware medicatie, rook liever even niet.
- Gooi geen sigaretten van een balkon of uit raam. Deze kunnen lager op iets brandbaars vallen (dakgoot, meubilair onderburen, etc.)
- Maak geen sigaret uit in plantenbakken. Droge aarde met wortels kunnen gaan smeulen en uiteindelijk mee branden of plastic pot/ ondergrond laten branden (vaak gat onderin pot)

Stofophoping

- **Wasdrogers**
 - Voor gebruik altijd stoffilters schoonmaken
- **Afzuigkapfilters**
 - Reinig ook de binnenkant van de afzuigkap



Wasdroger:

- Maak naast de filter (vaak in deur) ook de warmteregelaar en evt. extra filter ervoor schoon.
- Kijk ook minimaal 1x per jaar de afvoerslang na en maak indien nodig schoon.

Oververhitting

- **Voorkom overbelasting**
 - Vermogen stekkerdoos > vermogen apparaat/ apparaten
- **Apparaat met CE keurmerk**
- **Geen stekkerdozen aan elkaar koppelen**
- **Voldoende stopcontacten/ groepen?**



Veilig opladen



- Bij het laden moet apparatuur de warmte kwijt kunnen.
- Bij te warm worden kan de batterij in brand vliegen of exploderen.
- Dit geldt voor een lader maar ook de apparatuur.
- In bed of op een bank/ stoel kan een telefoon, tablet of laptop door stoffen bekleding of afdekken (bijv. onder kussen of tussen de bankzitting in) warmte niet kwijt.
Een laptop heeft veelal koelsleuven aan de onderzijde. Zet een laptop op een vlakke ondergrond en niet op een bank, bed of dekbed/deken.
- Denk ook aan stekkers of laders die door vallen, stoten of fabricagefouten van binnen stuk kunnen gaan en leiden tot kortsluiting!

Veilig opladen



In een li-ion accu/ lithium-ion accu (geen lithium batterij) wordt veel energie opgeslagen en zit in veel producten; telefoons, laptops boormachines, vapes, fietsen, scooters en auto's.

- Li-ion in fietsen, scooters en auto's hebben meerdere gekoppelde batterijen die door kortsluiting, oververhitting of beschadiging een thermal runaway en thermische propagatie veroorzaken.
- Hierbij komt (witte en donkere) rook en dampen als zeer giftige CO, CO, methaan, lithium en waterstofchloride/waterstoffluoride vrij met soms wegschietende batterijdelen.
 - **Thermal runaway:** te heet geworden cel/ batterij is zo heet dat de componenten beschadigd zijn, hitte steeds hoger wordt en het proces zichzelf in stand houdt (geen zuurstof nodig)
 - **Thermal propagatie:** door de hete of al opengebroken cel (vlam) zal de cel/ batterij de andere batterijen eromheen verwarmen en in thermal runaway brengen.
- Li-ion batterijen in telefoons, laptops of speakers etc. kunnen oververhitten

(thermal runaway) en opzwellen (laptop/ telefoon gaat bol staan en produceert een zoete metalen chemische geur of witte/ donkere rook).

Niet te dichtbij ruiken en wuif evt. voorzichtig lucht naar je toe.

Laad deze niet op, zet apparaat uit en leg de batterij/ het apparaat buiten weg in vuurvaste emmer/ blikje of zand of dompel de batterij onder in water. Bescherm je ogen en huid!

Raadpleeg een professionele reparateur

Tip:

- bij laden li-ion als in telefoon vanaf 20% en stoppen bij 80% gaat batterij het langste mee.
- Voorkom beschadigingen en te heet of te koud.
- Voorkom overladen/ laden met te hoge spanning. Bijv. door niet originele en/of lader met afwijkend Voltage/ Ampères en te dun snoer.
- Gooi batterijen nooit weg in de prullenbak!! Hierdoor kan brand of een explosie ontstaan in de vuilniscontainer, vrachtwagen of op de vuilstort.

Veilig opladen



- Bij het laden moet apparatuur de warmte kwijt kunnen.
- Bij te warm worden kan de batterij in brand vliegen of exploderen.
- Dit geldt voor een lader maar ook de apparatuur.
- In bed of op een bank/ stoel kan een telefoon, tablet of laptop door stoffen bekleding of afdekken (bijv. onder kussen of tussen de bankzitting in) warmte niet kwijt.
Een laptop heeft veelal koelsleuven aan de onderzijde. Zet een laptop op een vlakke ondergrond en niet op een bank, bed of dekbed/deken.

Top 5 tips veilig opladen li-ion accu's

1. Gebruik alleen de originele oplader
2. Alleen overdag opladen
3. Accu vol = stekker eruit!
4. Alleen opladen in een ruimte met een rookmelder (of buiten)
5. Accu gevallen/beschadigd?
Buiten neerleggen en inleveren

Meer tips en adviezen over veilig laden:



www.brandweer.nl



www.iklaadaccuraat.nl

Wat doe je bij brand?

Zorg voor een vluchtplan en oefen deze regelmatig:

1. Taakverdeling

- Wie zorgt voor de (klein)kinderen en huisdieren

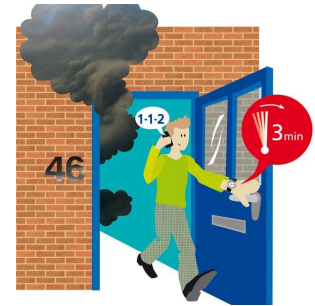
2. Kies een vaste plek voor huissleutels

- Overhandig deze buiten aan de hulpdiensten

3. Stel snelste en veiligste vluchtroute vast

- Kies tweede vluchtroute
- Vlucht buiten je woning nooit omhoog
- Houd deze routes altijd vrij van obstakels

4. Kies een verzamelplaats



- Geef informatie aan de hulpdiensten. Bij de brandweer is het eerste aanspreekpersoon de Bevelvoerder of Officier van Dienst. Deze zijn in onze regio herkenbaar aan een flap met kleur op de schouders.

Belangrijke informatie:

- Wat brand er,
- waar is de brand,
- zijn er slachtoffers,
- huisdieren of mensen in woning/ bij burens,
- zijn mensen zelfredzaam,
- zijn er gevaren als gastanks/ zuurstoftanks en
- waar zijn alle ingangen en trappenhuisen met de snelste route naar de brand en/of waar zijn gereedschappen als droge blusleidingen en brandweerliften.

De brandweer stelt vragen en bepaald zijn of haar inzet op basis van deze informatie.

Wat als u niet weg kunt?

- Sluit deuren (van en naar brandhaard)
- Leg natte handdoek voor kier op de grond
- Ga naar kamer/balkon aan de straatzijde
- Bel 112
- Redding via autoladder



- Lukt redding vanaf buiten niet? Dan inpandig met combitox

Autoladders:

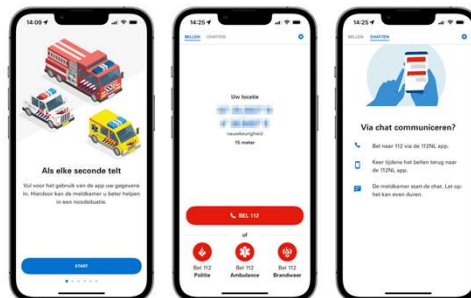
- In Amsterdam-Amstelland hebben wij 24 meter en 30 meter ladders.
- Deze kunnen tot ongeveer de 7^{de} en 10^{de} verdieping, afhankelijk of we het voertuig dicht bij de gevel kunnen plaatsen en welke obstakels als bomen er zijn.
- Ook kunnen we deze horizontaal uitschuiven om meerdere personen van lager gelegen verdiepingen te laten vluchten.
- Bij een brand in de binnenstad van Amsterdam (grachtengordel) gaan altijd twee autospuiten en autoladders uit i.v.m. blokkades in verkeer en oude gebouwen.

112 app

Download de 112 app.

Mogelijkheden:

- Automatisch de juiste locatie
- Chatfunctie
- Vertaalfunctie (instellen)
- Doven, slechthorenden en/of spraakproblemen (instellen)



Android Google Play



Apple store

Koolmonoxide (CO) melders

- Woningen en warm water verwarmd door gasverbrandingsinstallatie
 - Cv-installatie
 - Geiser
 - Gaskachel of openhaard
- Verwarmingsproces → rookgassen zoals CO
- Afgevoerd via rookgasafvoer/schoorsteen

- Proeft, ruikt en ziet het niet
- Teveel inademen kan dodelijk zijn

Signalen dat er iets mis kan zijn:

- Geel/oranje gasvlam
- Beslagen ramen
- Een gaslucht
- Lichamelijke symptomen



[Koolmonoxide voorkomen | Home | Volkshuisvesting Nederland](#)

Woningen en het water uit de kraan worden nog vaak verwarmd door een gasverbrandingsinstallatie. Dit kan een cv-ketel, geiser, gashaard of -kachel zijn, maar ook een hybride warmtepomp. Bij het verwarmen komen rookgassen vrij, zoals koolmonoxide. Deze gevaarlijke rookgassen worden in de meeste gevallen netjes en veilig afgevoerd via de schoorsteen, ook wel rookgasafvoer genoemd.

In sommige gevallen gaat het mis. Koolmonoxide (afgekort: CO) komt dan het huis binnen. Dit kan gebeuren wanneer installatie, onderhoud of reparatie niet of niet goed wordt gedaan.

CO is reukloos, onzichtbaar en je proeft het niet. Bewoners merken het daardoor niet meteen als het misgaat. Maar (te)veel koolmonoxide inademen kan dodelijk zijn. Elk jaar komen zo'n tien mensen om het leven door koolmonoxidevergiftiging. En honderden mensen worden er (ernstig) ziek van.

Koolmonoxide (CO) melders

Symptomen:

- Hoofdpijn
- Misselijkheid, overgeven
- Vermoeidheid
- Verwarring
- Slaperigheid
- Versnelde hartslag



[CO-Melders redden levens! | CO-wijzer.nl](https://www.co-wijzer.nl)

De sensor van een koolmonoxidemelder bestaat uit een gel. In deze gel zit onder andere zwavelzuur als elektrolyt. Als de sensor in de koolmonoxidemelder wordt blootgesteld aan hogere concentraties koolmonoxide dan normaal in een huishouden voorkomt, begint een chemische reactie en gaat de koolmonoxidemelder in alarm. De concentratie van koolmonoxide drukken we uit in PPM (parts per million).

Gaat de CO-melder af?

- Verlaat de ruimte
- Sluit deuren en houd ramen dicht
- Waarschuw uw huisgenoten
- Bel buiten 112

- Jaarlijks onderhoud door gecertificeerd bedrijf



- ✓ KOOLMONOXIDE VRIJ
- ✓ VEILIGE INSTALLATIE

Bedankt voor jullie aandacht!

Zijn er vragen?



Meer informatie:

- www.brandweer.nl

Contactgegevens:

Brandweer Amsterdam-Amstelland

- T: 020-5556600
- M: samenbrandveilig@brandweeraa.nl